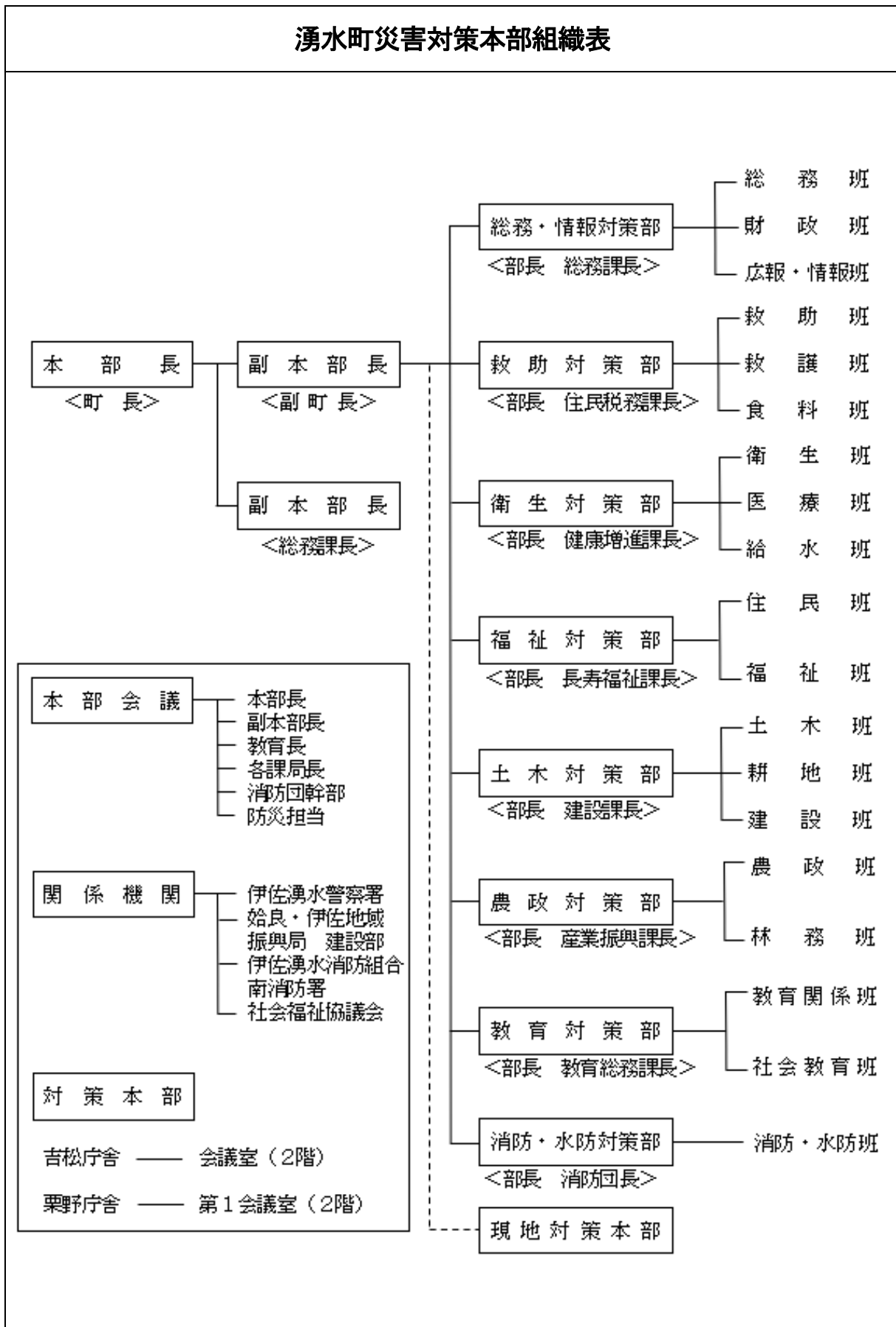
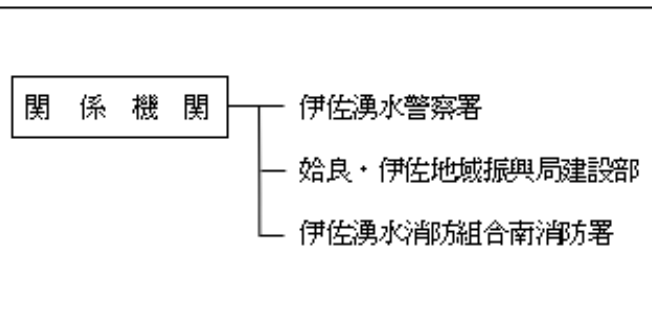
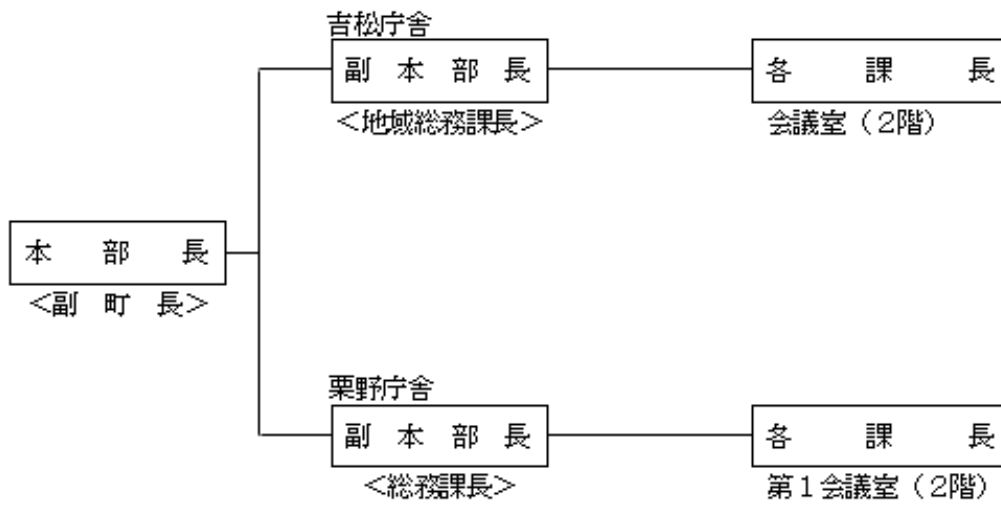


### 湧水町災害対策本部組織表



### 湧水町災害警戒本部組織表



## 災害対策本部の事務分掌

対象部名	部長(副部長)	事務の所掌
(本部班)	総務課長(兼) (地域総務課長) (議会議務局長)	被害の状況等により組織する。 1 本部長等の命令及び指示の伝達・連絡に関する事。 2 本部会議と各対策部の連絡及び対策部相互の連絡・調整に関する事。 3 各対策部の関係被害報告の収集等に関する事。
総務・情報 対策部	総務課長 (企画財政課長)	1 災害対策本部に関する事。 2 本部会議に関する事。 3 災害情報の調整に関する事。 4 県への連絡、被害報告に関する事。 5 自衛隊の派遣要請に関する事。 6 配備要員に関する事。 7 文書の浄書に関する事。 8 災害気象情報に関する事。 9 災害対策事務に要する経費に関する事。 10 県知事及び他市町村に対する応援要請及び陳情に関する事。 11 災害時の応急財政措置に関する事。 12 災害に関する諸支出に関する事。 13 災害情報の広報及び公表に関する事。 14 災害調査班に関する事。 15 本部の食料対策に関する事。 16 車輛の確保及び編成に関する事。 17 本部車輛に関する事。 18 本部長が特に命じた事。
救助対策部	住民税務課長 (商工観光PR課長)	1 避難者の誘導に関する事。 2 避難所の設営に関する事。 3 避難者の世話に関する事。 4 避難所の状況報告に関する事。 5 被災者収容所における被災者の世話に関する事。 6 被災者収容所の状況報告に関する事。 7 災害時における食料対策に関する事。 8 各対策部の応援活動に関する事。 9 防疫に関する事。 10 廃棄物処理に関する事。 11 し尿処理に関する事。 12 防疫、廃棄物処理、し尿処理活動の報告に関する事。 13 防疫、廃棄物処理、し尿処理資材の調達に関する事。 14 災害救護事務(死体の埋葬処理を含む)に関する事。
衛生対策部	健康増進課長 (水道課長)	1 被災者の応急救援に関する事。 2 助産に関する事。 3 医療機関との連絡及び指示に関する事。 4 救護資材の調達に関する事。 5 救護活動の報告に関する事。 6 給水に関する事。 7 防災水利に関する事。 8 水道施設の警戒に関する事。 9 水道施設の応急補修に関する事。 10 給水施設の災害調査に関する事。

対象部名	部長(副部長)	事務の所掌
福祉対策部	長寿福祉課長 (会計課長)	<ol style="list-style-type: none"> <li>1 行方不明者の捜索等に関する事。</li> <li>2 住宅の障害物除去に関する事。</li> <li>3 一般救助に関する事。</li> <li>4 義援金品の配分に関する事。</li> <li>5 義援金品の募集・受入れに関する事。</li> <li>6 義援金品の保管に関する事。</li> <li>7 災害救助法に基づく諸対策に関する事。</li> <li>8 救助のための他機関との連絡に関する事。</li> <li>9 社会福祉施設の災害対策に関する事。</li> <li>10 救助状況の報告に関する事。</li> <li>11 救助物資の調整に関する事。</li> <li>12 ボランティアの受入れに関する事。</li> <li>13 生活必需品等救援物資の配分に関する事。</li> <li>14 床上・床下浸水被害調査に関する事。</li> </ol>
土木対策部	建設課長 (まちづくり推進課長)	<ol style="list-style-type: none"> <li>1 応急土木対策に関する事。</li> <li>2 国道、県道、町道の決壊及び冠水による迂回路の設定に関する事。</li> <li>3 道路河川等の警戒に関する事。</li> <li>4 水位、流量の情報に関する事。</li> <li>5 水防資材の調達に関する事。</li> <li>6 土木関係の災害調査に関する事。</li> <li>7 土木関係の障害物除去に関する事。</li> <li>8 農地、農業施設の災害調査及び報告に関する事。</li> <li>9 農地、農業用施設の災害対策全般に関する事。</li> <li>10 応急仮設住宅の建築に関する事。</li> <li>11 応急建物の建設に関する事。</li> <li>12 公共建築物の応急補強及び応急施設の建設に関する事。</li> <li>13 指定避難所、指定被災者収容所の応急施設の建設に関する事。</li> <li>14 建築資材の調達に関する事。</li> <li>15 建物の災害調査に関する事。</li> <li>16 林道災害対策に関する事。</li> </ol>
農政対策部	産業振興課長 (農業委員会事務局長)	<ol style="list-style-type: none"> <li>1 農作物関係被害状況の収集及び災害対策に関する事。</li> <li>2 応急用農作物の種苗の補給に関する事。</li> <li>3 農作物の病害虫の予防及び駆除に関する事。</li> <li>4 農業災害補償に関する事。</li> <li>5 園芸、農作物並びに工芸作物の災害対策に関する事。</li> <li>6 園芸、農作物並びに工芸作物の種苗及び施設対策に関する事。</li> <li>7 家畜、家きんの被害対策に関する事。</li> <li>8 家畜の伝染病予防及び防疫に関する事。</li> <li>9 農業災害金融対策に関する事。</li> <li>10 林務関係の被害状況の収集及び災害対策に関する事。</li> <li>11 商工業の被害状況収集に関する事。</li> <li>12 被災商工業者の災害金融対策に関する事。</li> <li>13 観光施設の災害対策及び被害調査に関する事。</li> </ol>
教育対策部	教育総務課長 (生涯学習課長)	<ol style="list-style-type: none"> <li>1 社会教育施設の災害状況に関する事。</li> <li>2 学校施設の災害調査に関する事。</li> <li>3 学童及び授業の措置に関する事。</li> <li>4 学用品の支給に関する事。</li> <li>5 学校給食に関する事。</li> <li>6 避難所の設営協力に関する事。</li> </ol>
消防・水防対策部	消防団長	<ol style="list-style-type: none"> <li>1 消防対策に関する事。</li> <li>2 救急業務に関する事。</li> <li>3 水防活動に関する事。</li> <li>4 避難者誘導に関する事。</li> <li>5 行方不明者、死体の捜索に関する事。</li> <li>6 消防本部、消防団との連絡に関する事。</li> <li>7 消防団員の公務災害に関する事。</li> <li>8 災害現場における応急活動に関する事。</li> <li>9 災害直後の障害物の除去に関する事。</li> </ol>

## 電話番号一覧

## 【非常通話取扱機関一覧表】

関係機関	名 称	連 絡 先	住 所	
県	鹿児島県庁	099-286-2111	鹿児島市 鴨池新町 10-1	
	鹿児島県土木部監理課	099-286-3483		
	鹿児島県河川課	099-286-3586		
	鹿児島県道路維持課	099-286-3564		
	鹿児島県危機管理課	099-286-2268		
	始良・伊佐地域振興局 総務企画課	0995-63-8106	始良市 加治木町 諏訪町 12	
	始良・伊佐地域振興局 農林水産総務課	0995-63-8143		
	始良・伊佐地域振興局 建設総務課	0995-63-8343		
	始良・伊佐地域振興局 始良保健所	0995-44-7951	霧島市 隼人町 松永 3320-16	
伊佐湧水警察署	0995-22-0110	伊佐市 大口 里 2786-1		
国 交 省	川内川河川事務所	0996-22-3271	薩摩川内市 東大小路町 20-2	
	川内川河川事務所 菱刈出張所	0996-22-3597	伊佐市 菱刈 川南 78-1	
	川内川河川事務所 京町出張所	0996-22-3809	えびの市 大字向江 1008-9	
気 象 庁	鹿児島地方気象台	099-250-9911	鹿児島市 東郡元町 4-1(第2合同庁舎)	
自 衛 隊	陸上自衛隊国分駐屯地	0995-46-0350	霧島市 国分福島 2-4-14	
	陸上自衛隊えびの駐屯地	0984-33-3904	えびの市 大字大河平 4455-1	
市 町 村	伊佐市	0995-23-1311	伊佐市 大口 里 1888	
	霧島市	0995-45-5111	霧島市 国分中央 3-45-1	
	始良市	0995-66-3111	始良市 宮島町 25	
	えびの市	0984-35-1111	えびの市 大字栗下 1292	
	さつま町	0996-53-1111	さつま町 宮之城 屋地 1565-2	
医 療	始良地区医師会	0995-42-1205	霧島市 隼人町 内山田 1-6-62	
建 設 業	栗野建設同志会 (松林組内)	0995-74-5940	湧水町 幸田 901	
	吉松建設同志会 (高橋組内)	0995-75-3397	湧水町 川添 1436	
高 速 道 路	西日本高速道路株式会社九州支社	宮崎高速道路事務所	0985-89-2535	宮崎市 大字富吉 字釘ノ前 1389-1
		鹿児島高速道路事務所	0995-63-4551	始良市 加治木町 反土 1466

## 【役場関係電話連絡一覧表】 栗野庁舎 (代表) 0995-74-3111、吉松庁舎 0995-75-2111

種 別	名 称	連 絡 先	種 別	名 称	連 絡 先
本 部	町 長	2 2 0 0	教 育 対 策 部	教 育 長	3 2 0 0
	副 町 長	2 2 0 5	消 防 ・ 水 防 対 策 部	消 防 団 長	2 2 1 4
総務・情報対策部	総 務 課 長	2 2 1 0	湧 水 町 役 場	栗 野 庁 舎	0995-74-3111
救 助 対 策 部	住 民 税 務 課 長	2 1 4 0		吉 松 庁 舎	0995-75-2111
衛 生 対 策 部	健 康 増 進 課 長	2 1 0 9	伊 佐 湧 水 消 防 組 合	南 消 防 署	0995-74-3021
福 祉 対 策 部	長 寿 福 祉 課 長	2 1 1 0		吉 松 分 遣 所	0995-75-2605
土 木 対 策 部	建 設 課 長	3 2 2 0	伊 佐 湧 水 警 察 署	栗 野 交 番	0995-74-2131
農 政 対 策 部	産 業 振 興 課 長	2 2 3 7		吉 松 駐 在 所	0995-75-2023

川の防災情報 (水位、雨量、洪水予警報)

【携帯電話用】 <http://www.river.go.jp>

【パソコン用】 <http://www.river.go.jp/>

リアルタイム防災情報 (川内川水位、雨量、警報予報)

<http://www.qsr.mlit.go.jp/sendai/bousai/sp/index.html> 検索ワード「はよみやん川内川」

鹿児島県ホームページ (緊急情報)

<http://www.pref.kagoshima.jp/>

要配慮者利用施設一覧				
① 水防法第15条の3関連		② 土砂災害防止法第8条の2関連		
地域	施設名称	連絡先	住所	備考
吉松	医療法人昭芳会 林内科医院	0995-75-2047	中津川 498	①
	吉松幼稚園	0995-75-2300	中津川 447-1	①
	吉松小学校	0995-75-2008	中津川 476	①
	吉松中学校	0995-75-2014	川西 2137-1	①
栗野	湧水美空福祉会 ニッ葉認定こども園	0995-74-2052	北方 805	①
	医療法人新山会 くりの後庵クリニック	0995-74-1500	木場 973-1	①
	医療法人 ひらしまクリニック	0995-74-2800	米永 585-17	①
	湧水館 デイサービスセンター	0995-74-4008	木場 1077-2	②
	げんき生活サポート えがお湧水店	0995-54-1725	木場 956-6	①
	栗野小学校	0995-74-2004	木場 880-1	①
	かがやき保育園	0995-74-2292	幸田 1770-1	②
避難確保計画 作成対象施設数	水防法関係 : 9施設 土砂災害防止法関連 : 2施設		合計11施設	
<p>平成29年5月「水防法等の一部を改正する法律」により、水防法及び土砂災害防止法を改正、要配慮者利用施設の所有者または管理者が、利用者の避難確保のための計画を作成し、市町村長に報告する義務が定められました。</p> <p>また、計画に基づき避難訓練を行い、その結果を市町村長に報告する義務もあります。</p>				

### 《緊急時の情報伝達の流れ》

- 川内川河川事務所、鹿児島地方気象台：気象警報等の発表（メール・FAX等）
- 災害対策本部等：避難情報等（高齢者等避難、避難指示）の発令  
上記対象施設に対して、防災行政無線、電話等で対応の呼びかけ