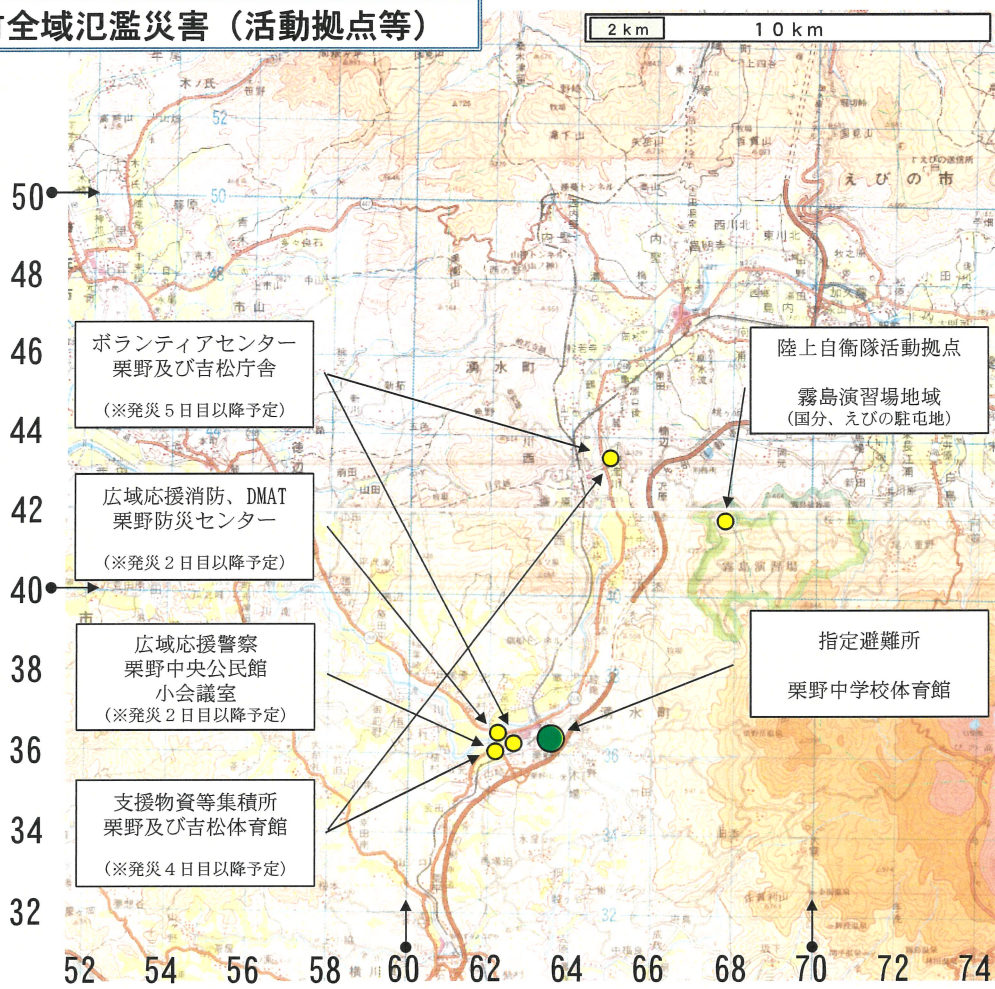


第5部 湧水町災害時受援計画（構想）

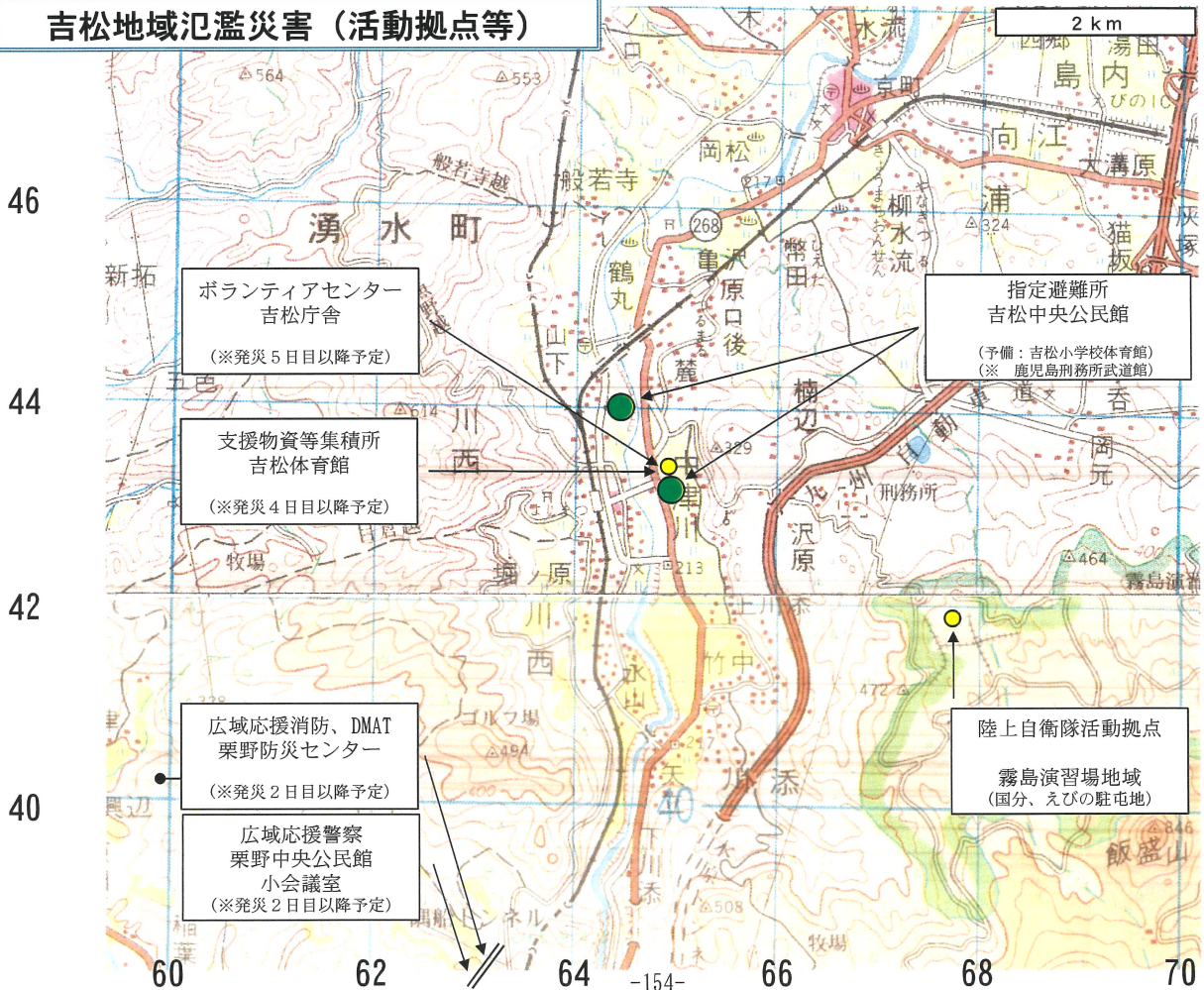
河川等の氾濫災害発生時の受援構想（基盤）

区分	被害の程度	指定避難所（基本計画）	活動拠点等								
			警察	消防	自衛隊	D M A T	応援職員	ボランティア	支援物資等		
河川等の氾濫災害	全域被害	・栗野中学校体育館	栗野中央公民館	栗野防炎センター	霧演習駐屯地 島場は地	栗野防炎センター	栗野舎	栗及吉野舎	栗野舎 栗及吉野舎	野び松舎 栗及吉野舎	
	吉松地域	・吉松中央公民館 <small>（予備：吉松小学校体育館） （※ 上記不能時は、鹿兒島刑務所武道館）</small>					吉又栗野舎	松は野舎	吉野舎	松舎	吉野舎 松舎
	栗野地域	・栗野中学校体育館 ・上場小学校体育館 ・轟小学校体育館 ・幸田地区体育館の中から選定					栗又吉野舎	野は松舎	栗野舎	栗野舎	栗野舎 栗野舎
連絡先等											
区分	長	電話番号									
警察											
消防											
自衛隊											
D M A T											
応援職員	県										
	南大隅										
	その他										
ボランティア											

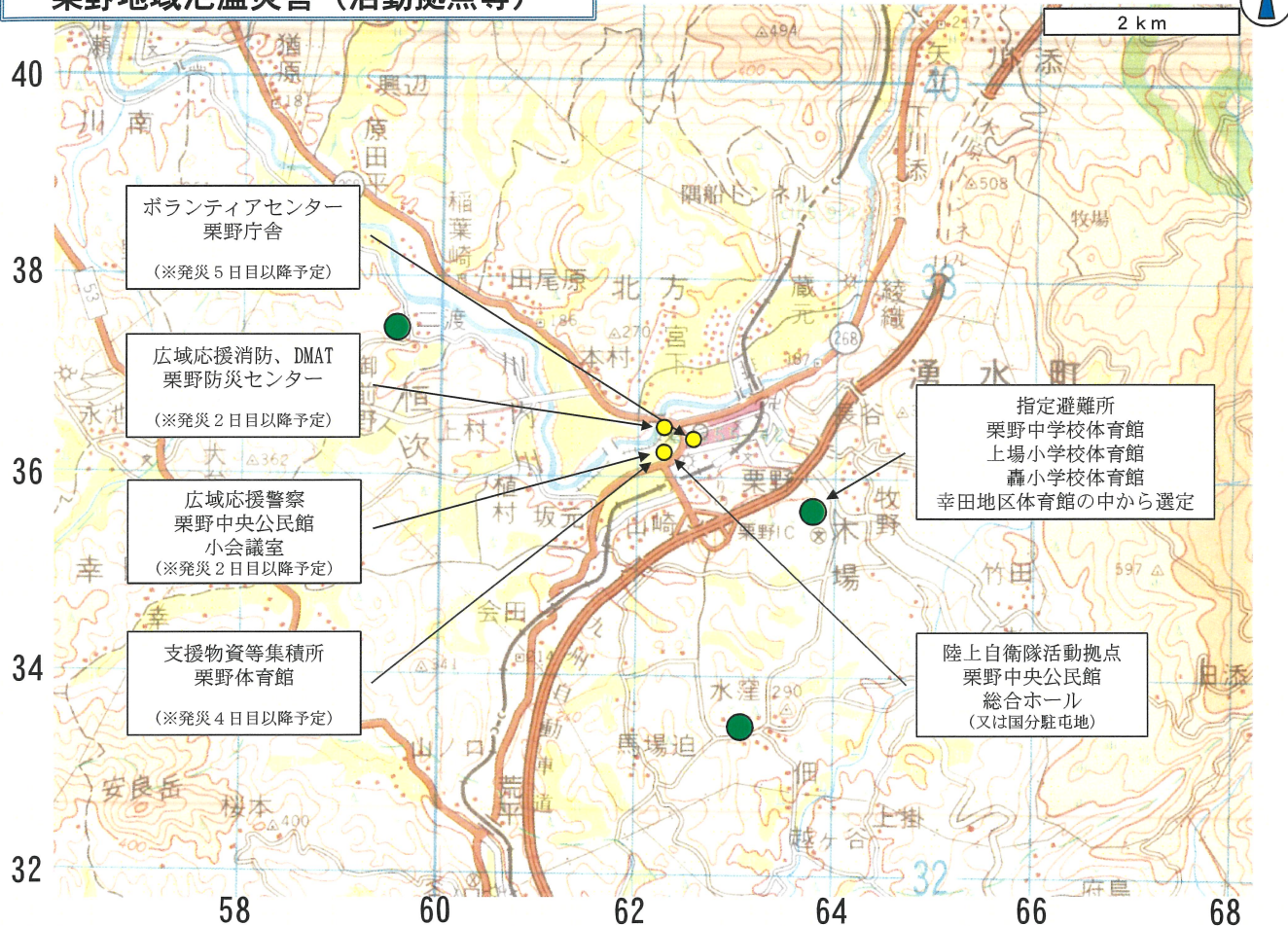
湧水町全域氾濫災害（活動拠点等）



吉松地域氾濫災害（活動拠点等）



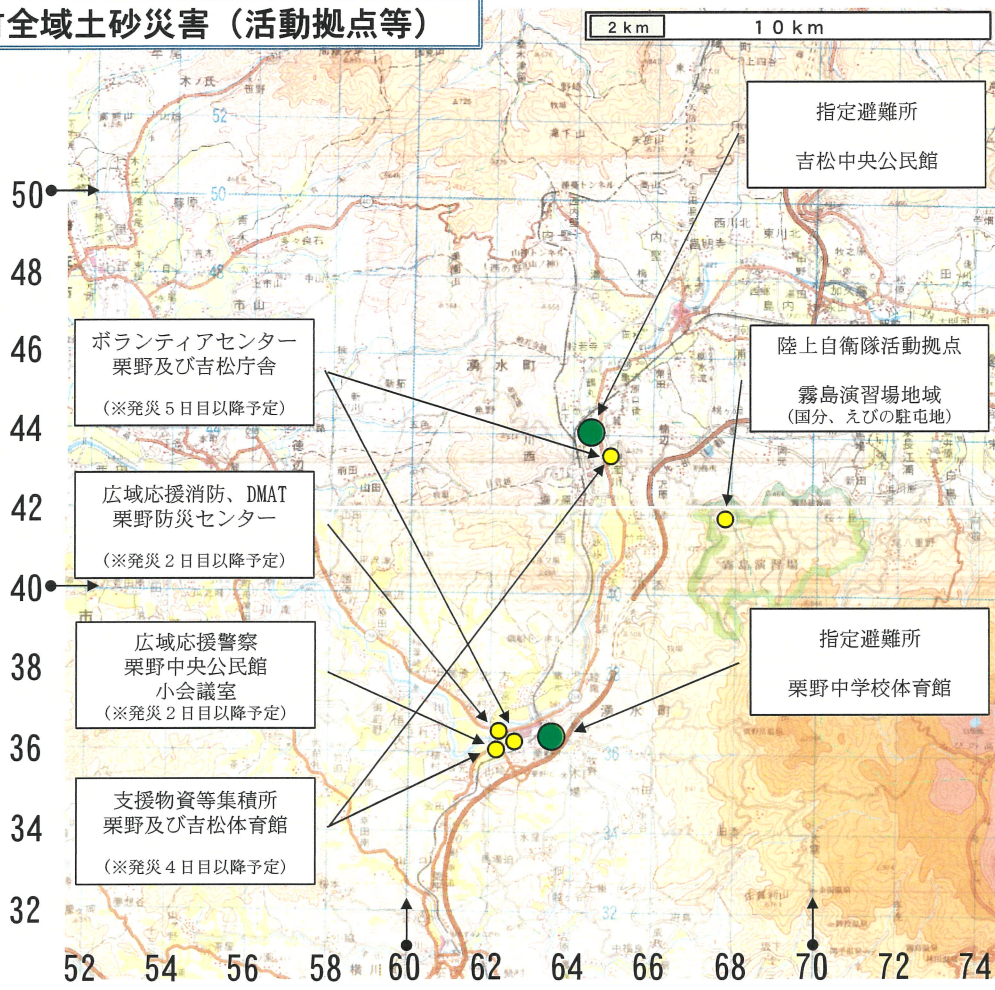
栗野地域氾濫災害（活動拠点等）



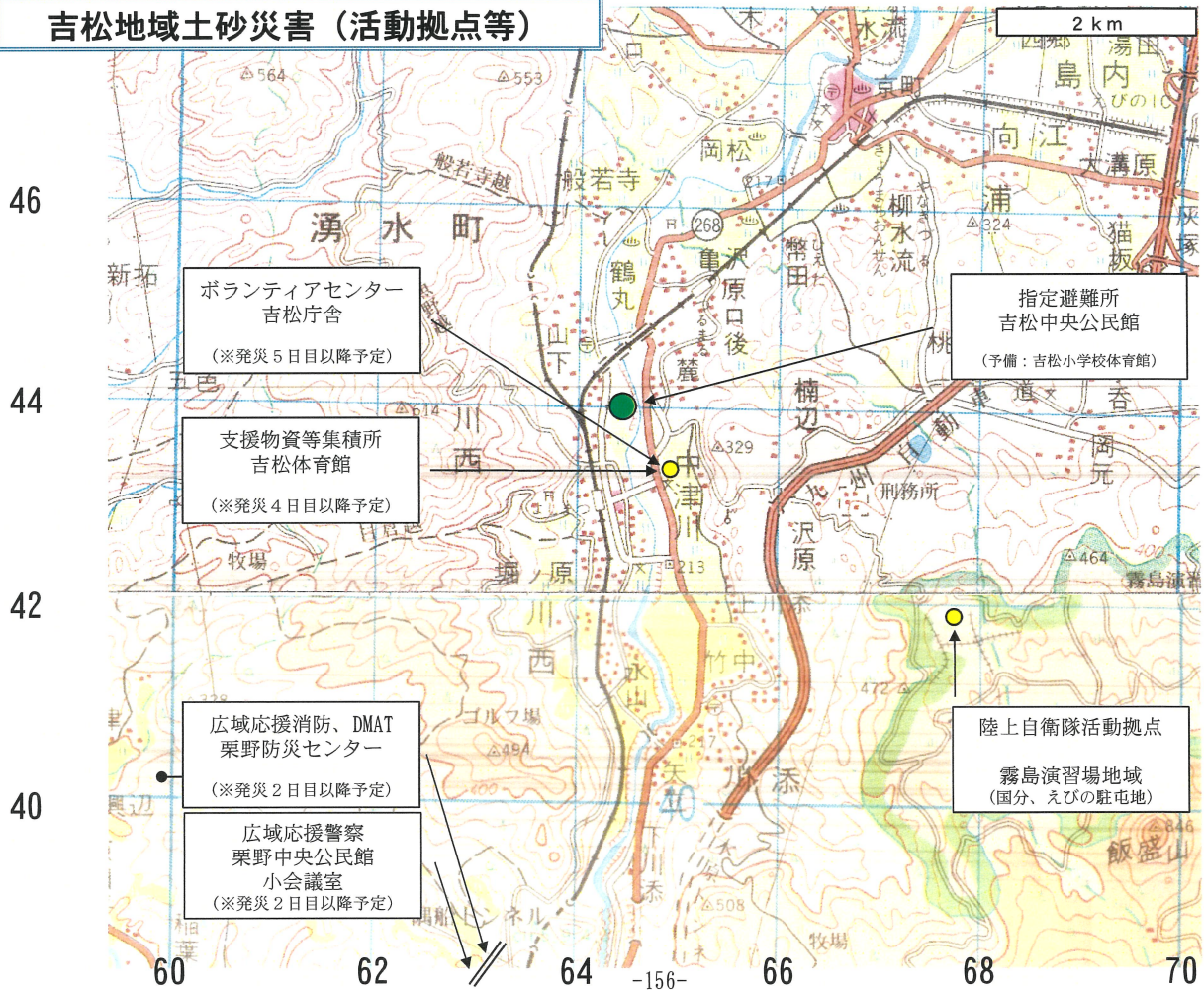
土砂災害発生時の受援構想（基盤）

区分	被害の程度	指定避難所（基本計画）	活動拠点等									
			警察	消防	自衛隊	D M A T	応援職員	ボランティア	支援物資等			
土砂災害	全域被害	・栗野中学校体育館又は吉松中央公民館			霧演習又駐屯地	島場は地	栗野防災センター	栗野舎	栗及吉	野び松	栗及吉	野び松
	地域被害	吉松地域 ・吉松中央公民館 (予備：吉松小学校体育館)	栗野中央公民館	栗野防災センター			吉又栗	松は野	吉	松	吉	松
		栗野地域 ・栗野中学校体育館 ・上場小学校体育館 ・轟小学校体育館 ・幸田地区体育館の中から選定			栗野中央公民館は地		栗又吉	野は松	栗	野	栗	野
	地区被害	○地区 ・地区の属する地域被害に同じ	同地域被害									
連絡先等												
区分	長	電話番号										
警察												
消防												
自衛隊												
D M A T												
応援職員	県											
	南大隅											
	その他											
ボランティア												

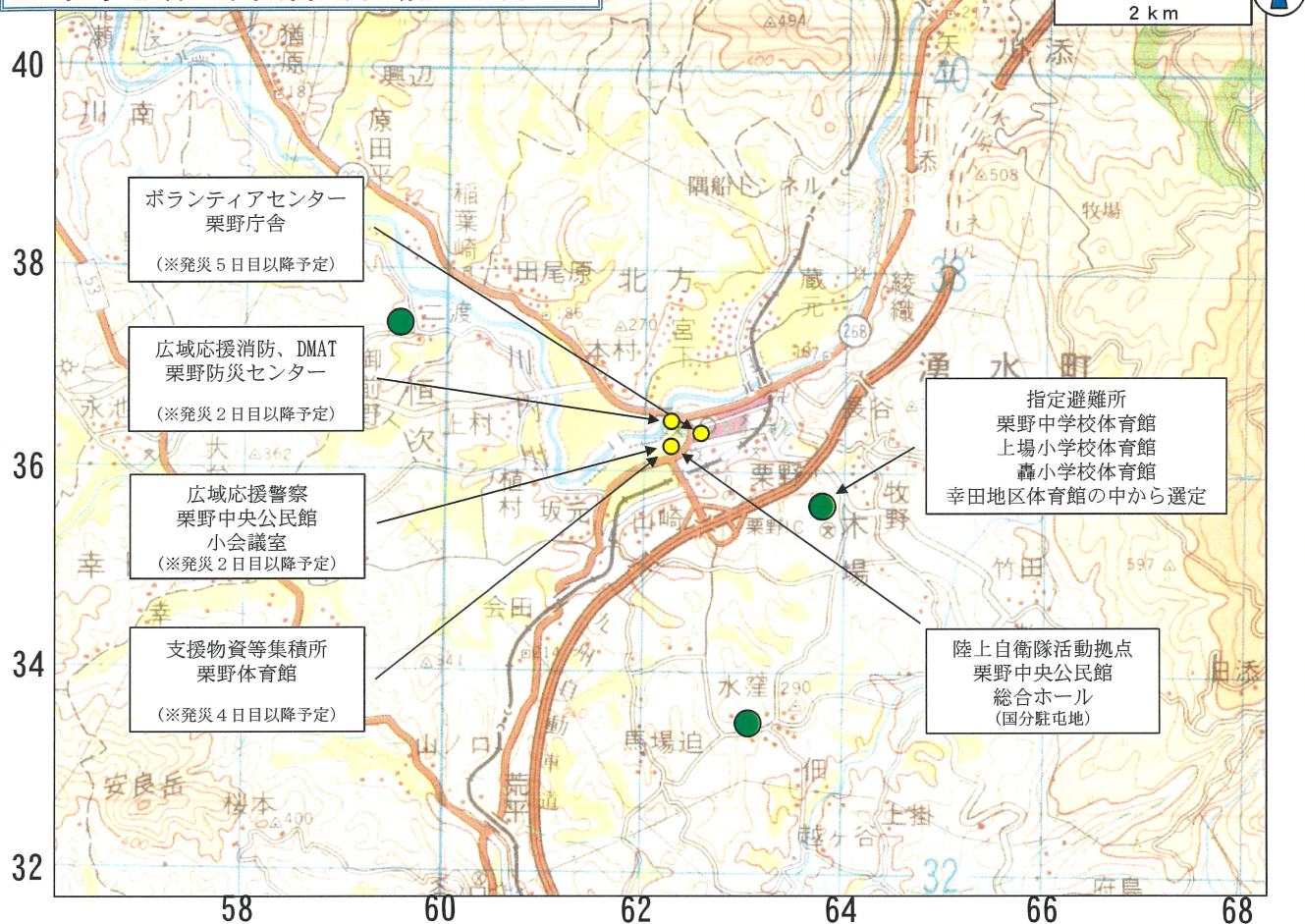
湧水町全域土砂災害（活動拠点等）



吉松地域土砂災害（活動拠点等）



栗野地域土砂災害（活動拠点等）

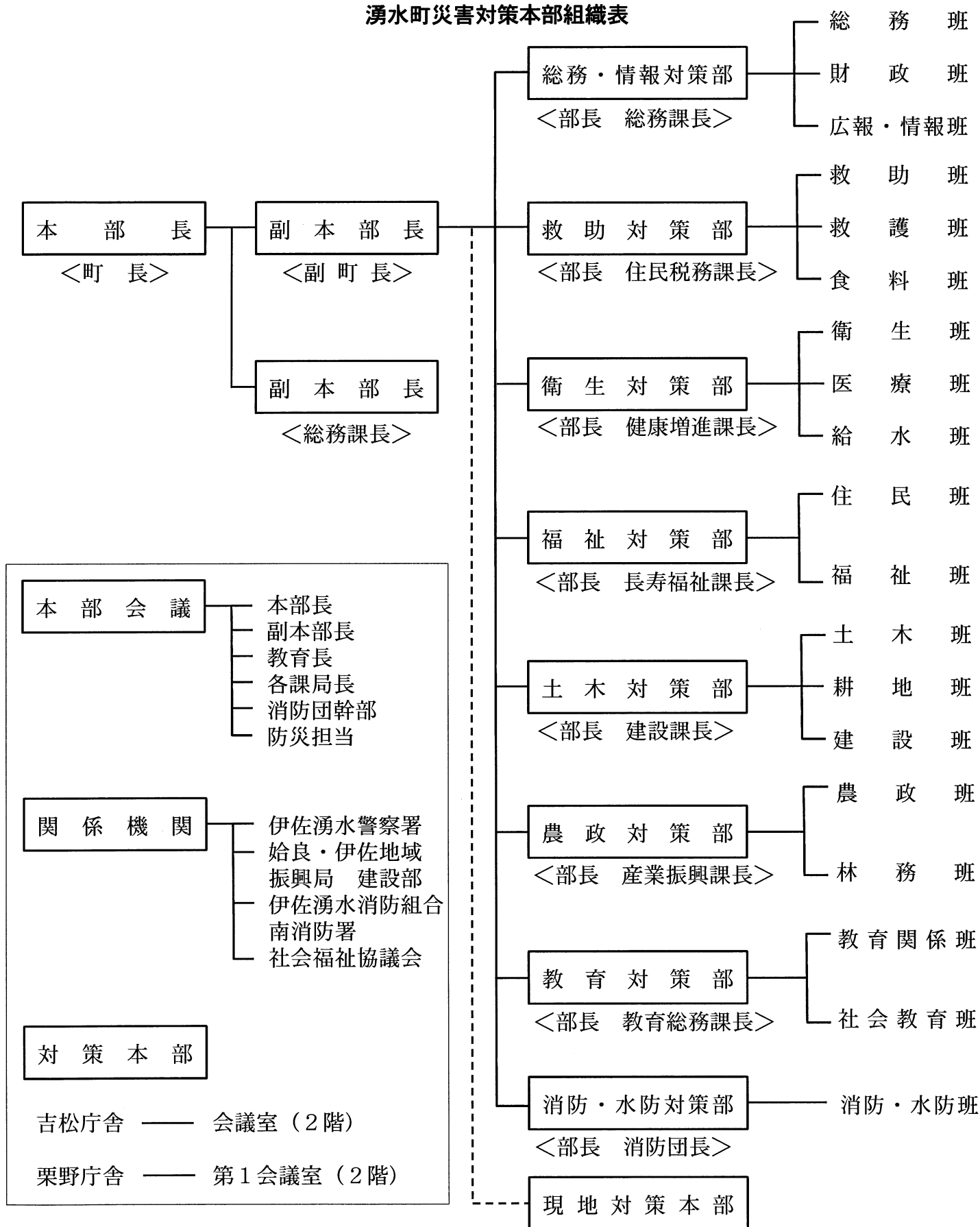


地震災害発生時の受援構想（基盤）

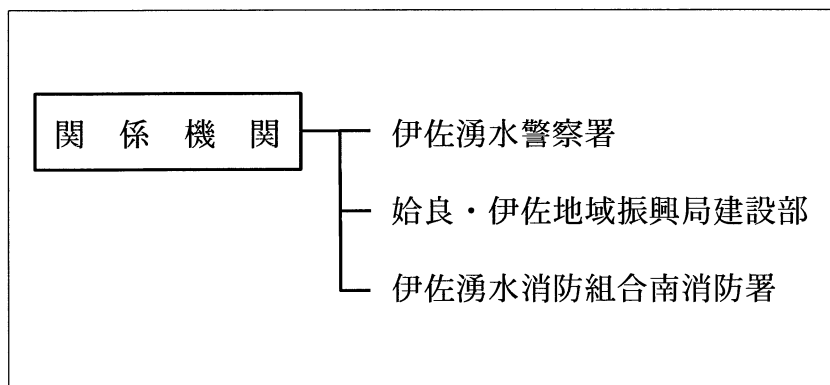
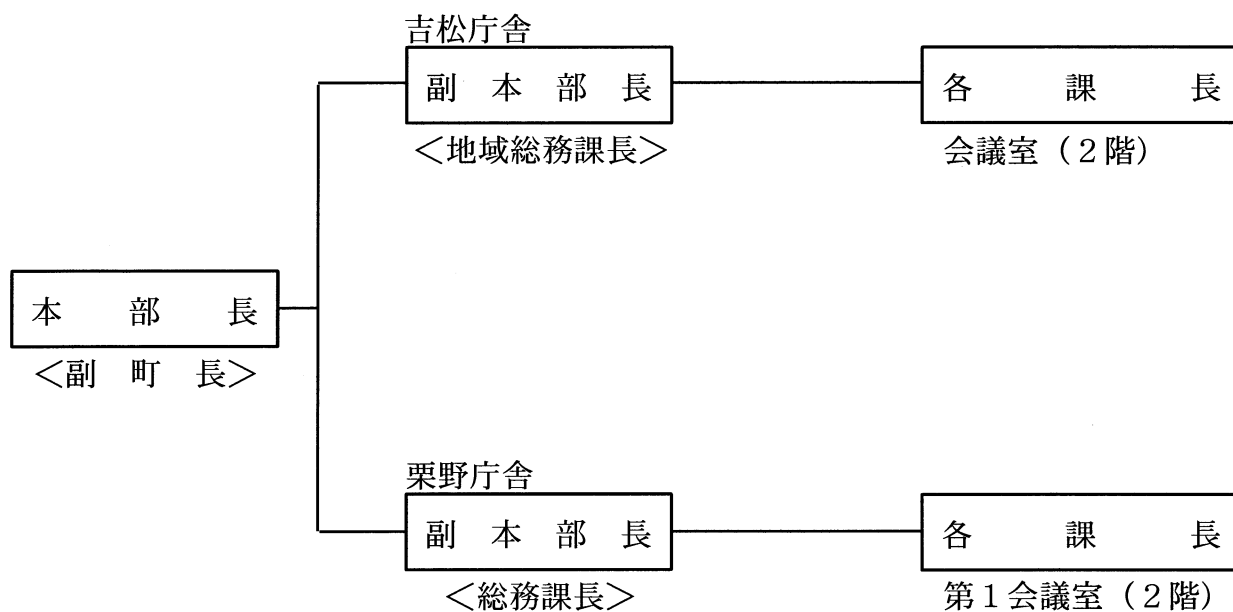
区分	被害の程度	指定避難所（基本計画）	活動拠点等						
			警察	消防	自衛隊	D M A T	応援職員	ボランティア	支援物資等
地震災害	全域被害	● 使用可能な町内避難所又は町外避難施設等	【当時の状況による。】						
	地域被害								
			連絡先等						
区分	長	電話番号							
警察									
消防									
自衛隊									
D M A T									
応援職員	県								
	南大隅								
	その他								
ボランティア									

余 白

湧水町災害対策本部組織表



湧水町災害警戒本部組織表



災害対策本部の事務分掌

対象部名	部長	事務の所掌
総務・情報 対策部	総 課 務 長	<ol style="list-style-type: none"> 1 災害対策本部に関すること。 2 本部会議に関すること。 3 災害情報の調整に関すること。 4 県への連絡、被害報告に関すること。 5 自衛隊の派遣要請に関すること。 6 配備要員に関すること。 7 文書の浄書に関すること。 8 災害気象情報に関すること。 9 災害対策事務に要する経費に関すること。 10 県知事及び他市町村に対する応援要請及び陳情に関すること。 11 災害時の応急財政措置に関すること。 12 災害に関する諸支出に関すること。 13 災害情報の広報及び公表に関すること。 14 災害調査班に関すること。 15 本部の食料対策に関すること。 16 車輛の確保及び編成に関すること。 17 本部車輛に関すること。 18 本部長が特に命じたこと。
救助対策部	住 民 税 務 長 課	<ol style="list-style-type: none"> 1 避難者の誘導に関すること。 2 避難所の設営に関すること。 3 避難者の世話に関すること。 4 避難所の状況報告に関すること。 5 被災者収容所における被災者の世話に関すること。 6 被災者収容所の状況報告に関すること。 7 災害時における食料対策に関すること。 8 各対策部の応援活動に関すること。 9 防疫に関すること。 10 廃棄物処理に関すること。 11 し尿処理に関すること。 12 防疫、廃棄物処理、し尿処理活動の報告に関すること。 13 防疫、廃棄物処理、し尿処理資材の調達に関すること。 14 災害救護事務(死体の埋葬処理を含む)に関すること。
衛生対策部	健 康 増 進 長 課	<ol style="list-style-type: none"> 1 被災者の応急救援に関すること。 2 助産に関すること。 3 医療機関との連絡及び指示に関すること。 4 救護資材の調達に関すること。 5 救護活動の報告に関すること。 6 給水に関すること。 7 防災水利に関すること。 8 水道施設の警戒に関すること。 9 水道施設の応急補修に関すること。 10 給水施設の災害調査に関すること。

対象部名	部長	事務の所掌
福祉対策部	長寿福祉課 長	<ol style="list-style-type: none"> 1 行方不明者の捜索等に関する事。 2 住宅の障害物除去に関する事。 3 一般救助に関する事。 4 義援金品の配分に関する事。 5 義援金品の募集・受入れに関する事。 6 義援金品の保管に関する事。 7 災害救助法に基づく諸対策に関する事。 8 救助のための他機関との連絡に関する事。 9 社会福祉施設の災害対策に関する事。 10 救助状況の報告に関する事。 11 救助物資の調整に関する事。 12 ボランティアの受入れに関する事。 13 生活必需品等救援物資の配分に関する事。 14 床上・床下浸水被害調査に関する事。
土木対策部	建設課 設長	<ol style="list-style-type: none"> 1 応急土木対策に関する事。 2 国道、県道、町道の決壊及び冠水による迂回路の設定に関する事。 3 道路河川等の警戒に関する事。 4 水位、流量の情報に関する事。 5 水防資材の調達に関する事。 6 土木関係の災害調査に関する事。 7 土木関係の障害物除去に関する事。 8 農地、農業施設の災害調査及び報告に関する事。 9 農地、農業用施設の災害対策全般に関する事。 10 応急仮設住宅の建築に関する事。 11 応急建物の建設に関する事。 12 公共建築物の応急補強及び応急施設の建設に関する事。 13 指定避難所、指定被災者収容所の応急施設の建設に関する事。 14 建築資材の調達に関する事。 15 建物の災害調査に関する事。 16 林道災害対策に関する事。
農政対策部	産業振興課 長	<ol style="list-style-type: none"> 1 農作物関係被害状況の収集及び災害対策に関する事。 2 応急用農作物の種苗の補給に関する事。 3 農作物の病虫害の予防及び駆除に関する事。 4 農業災害補償に関する事。 5 園芸、農作物並びに工芸作物の災害対策に関する事。 6 園芸、農作物並びに工芸作物の種苗及び施設対策に関する事。 7 家畜、家きんの被害対策に関する事。 8 家畜の伝染病予防及び防疫に関する事。 9 農業災害金融対策に関する事。 10 林務関係の被害状況の収集及び災害対策に関する事。 11 商工業の被害状況収集に関する事。 12 被災商工業者の災害金融対策に関する事。 13 観光施設の災害対策及び被害調査に関する事。
教育対策部	教育総務課 長	<ol style="list-style-type: none"> 1 社会教育施設の災害状況に関する事。 2 学校施設の災害調査に関する事。 3 学童及び授業の措置に関する事。 4 学用品の支給に関する事。 5 学校給食に関する事。 6 避難所の設営協力に関する事。
消防・水防対策部	消防団 長	<ol style="list-style-type: none"> 1 消防対策に関する事。 2 救急業務に関する事。 3 水防活動に関する事。 4 避難者誘導に関する事。 5 行方不明者、死体の捜索に関する事。 6 消防本部、消防団との連絡に関する事。 7 消防団員の公務災害に関する事。 8 災害現場における応急活動に関する事。 9 災害直後の障害物の除去に関する事。

水防活動実施状況報告書

（管理団体名）

印

水防実施の 台風名又は 豪雨名		指 定 非 指 定 の 別										
出水の概況								区 分	管 理 分 団 体 円	支 出 分 出 分 円	合 計 円	
水防実施の 場 所								所 要 経 費	人 件 費	手 当		
										そ の 他		
										計		
日 時		自 月 日 時 至 月 日 時 時間							物 件 費	資 材 費		
											器 材 費	
										燃 料 費		
										雑 費		
出 動 人 員		水 防 団 員	水 防 団 員	そ の 他	計				計			
		人	人	人	人			合 計				
水防作業の 概況及び 工法延長								使 用 資 材	吹	俵	俵	
										円	円	
									縄	kg	kg	
										円	円	
									丸 太	本	本	
水防の 結果		堤防	田	畑	家	鉄道	道路		円	円		
効 果	被 害	m	ha	ha	戸	m	m		円	円		
被 害 額		円	円	円	円	円	円		円	円		
他の団体 よりの 応援状況								そ の 他	円			
居 住 者 出 動 状 況								立ち退きの状 況及びそれを 指示した理由				
警 察 の 応 援 状 況								水防功労者の年 齢及び所属並び に功績概要				
現 地 指 導 員 の 職 氏 名								堤防その他の 施設等の状況 異常を生じた ときはその 場所及び状況				
水防関係者 の 死 傷								水防活動に関 する自己批判				
								備 考				

電話番号一覧

【非常通話取扱機関一覧表】

関係機関	名 称	連 絡 先	住 所	
県	鹿児島県庁	099-286-2111	鹿児島市 鴨池新町 10-1	
	鹿児島県土木部監理課	099-286-3483		
	鹿児島県河川課	099-286-3586		
	鹿児島県道路維持課	099-286-3564		
	鹿児島県危機管理課	099-286-2268		
	始良・伊佐地域振興局 総務企画課	0995-63-8106	始良市 加治木町 諏訪町 12	
	始良・伊佐地域振興局 農林水産総務課	0995-63-8143		
	始良・伊佐地域振興局 建設総務課	0995-63-8343		
	始良・伊佐地域振興局 始良保健所	0995-44-7951	霧島市 隼人町 松永 3320-16	
	伊佐湧水警察署	0995-22-0110	伊佐市 大口 里 2786-1	
国 交 省	川内川河川事務所	0996-22-3271	薩摩川内市 東大小路町 20-2	
	川内川河川事務所 菱刈出張所	0995-26-2459	伊佐市 菱刈 川南 78-1	
	川内川河川事務所 京町出張所	0984-37-1151	えびの市 大字向江 1008-9	
気 象 庁	鹿児島地方気象台	099-250-9911	鹿児島市 東郡元町 4-1(第2合同庁舎)	
自 衛 隊	陸上自衛隊国分駐屯地	0995-46-0350	霧島市 国分福島 2-4-14	
	陸上自衛隊えびの駐屯地	0984-33-3904	えびの市 大字大河平 4455-1	
市 町 村	伊佐市	0995-23-1311	伊佐市 大口 里 1888	
	霧島市	0995-45-5111	霧島市 国分中央 3-45-1	
	始良市	0995-66-3111	始良市 宮島町 25	
	えびの市	0984-35-1111	えびの市 大字栗下 1292	
	さつま町	0996-53-1111	さつま町 宮之城 屋地 1565-2	
医 療	始良地区医師会	0995-42-1205	霧島市 隼人町 内山田 1-6-62	
建 設 業	栗野建設同志会 (松林組内)	0995-74-5940	湧水町 幸田 901	
	吉松建設同志会 (高橋組内)	0995-75-3397	湧水町 川添 1436	
高 速 道 路	西日本高速道路	宮崎高速道路事務所	0985-89-2535	宮崎市 大字富吉 字釘ノ前 1389-1
	株式会社九州支社	鹿児島高速道路事務所	0995-63-4551	始良市 加治木町 反土 1466

【役場関係電話連絡一覧表】

種 別	名 称	連 絡 先	種 別	名 称	連 絡 先
本 部	町 長	0995-74-3275	教 育 対 策 部	教 育 長	090-8914-5741
	副 町 長	0995-74-3207	消 防 ・ 水 防 対 策 部	消 防 団 長	0995-74-5221
総務・情報対策部	総務課長	0995-74-2687	湧 水 町 役 場	栗 野 庁 舎	0995-74-3111
救 助 対 策 部	住民税務課長	0995-74-4140		吉 松 庁 舎	0995-75-2111
衛 生 対 策 部	健康増進課長	0995-74-2360	伊 佐 湧 水 消 防 組 合	南 消 防 署	0995-74-3021
福 祉 対 策 部	長寿福祉課長	0995-74-3674		吉 松 分 遣 所	0995-75-2605
土 木 対 策 部	建設課長	0995-74-4959	伊 佐 湧 水 警 察 署	栗 野 交 番	0995-74-2131
農 政 対 策 部	産業振興課長	0995-74-4489		吉 松 駐 在 所	0995-75-2023

川の防災情報 (水位、雨量、洪水予警報)

【携帯電話用】 <http://i.river.go.jp/>

【パソコン用】 <http://www.river.go.jp/>

リアルタイム防災情報 (川内川水位、雨量、警報予報)

<http://www.qsr.mlit.go.jp/sendai/bousai/sp/index.html> 検索ワード「はよみやん川内川」

鹿児島県ホームページ (緊急情報)

<http://www.pref.kagoshima.jp/>

【要配慮者利用施設一覧表（水防法第15条の3、土砂災害防止法第8条の2関連）】

地域	名称	連絡先	住所
吉松	医療法人昭芳会林内科医院	0995-75-2047	湧水町 中津川 498
	湧水町立吉松幼稚園	0995-75-2300	湧水町 中津川 447-1
	吉松小学校	0995-75-2008	湧水町 中津川 476
	吉松中学校	0995-75-2014	湧水町 川西 2137-1
栗野	湧水美空福祉会ニッ葉認定こども園	0995-74-2052	湧水町 北方 805
	医療法人新山会くりの後庵クリニック	0995-74-1500	湧水町 木場 973-1
	医療法人ひらしまクリニック	0995-74-2800	湧水町 米永 585-17
	湧水館デイサービスセンター	0995-74-4008	湧水町 木場 1077-2
	げんき生活サポートえがお湧水店	0995-54-1725	湧水町 木場 956-6
	栗野小学校	0995-74-2004	湧水町 木場 880-1
	心光保育園	0995-74-2034	湧水町 木場 1036
情報の流れ	メール又はFAX		
	<div style="border: 1px solid black; padding: 5px; width: fit-content; margin: auto;"> 川内川河川事務所・鹿児島県 洪水予報等 (洪水予報・水防警報) </div>		<div style="border: 1px solid black; padding: 5px; width: fit-content; margin: auto;"> 災害対策本部、関係部局 避難情報等 (避難指示等) </div>
			防災無線、電話等 <div style="border: 1px solid black; padding: 5px; width: fit-content; margin: auto; text-align: center;"> 上記対象施設 </div>