

人と自然が織りなす芸術のまち 心豊かで伸びゆく美しいまち



ろぼう  
路傍の花 アブラナ(菜の花)  
(米永地区熟年クラブ花壇)



平成 28 年 1 月 18 日撮影

## 『鬼は外 福は内 (節分)』

ニツ葉保育園では、2月3日に節分の豆まきを行いました。怖そうな鬼の登場に泣き出す園児もいましたが、自分の心の中にある「弱い心(鬼)」を追い出そうと元気よく豆を投げつけました。投げつけた豆は、拾って歳の数だけ食べました。

# 石造模型城を移設 — 吉松小前交差点へ —

これまで吉松庁舎敷地内にあった石造模型城を吉松小前交差点横に移設しました。

この城は、故吉村政信氏（川添地区）をはじめ有志の方々が、平成元年の旧吉松町庁舎新築祝いに名古屋城（愛知県）を参考にして建立寄贈されたものです。名古屋城は金鯱城（きんじょう・きんしゃじょう）や金城（きんじょう）の異名を持っており、日本百城にも指定されています。町の発展を願って製作された城を、地方創生の時代の町のシンボルのひとつとして、多くの人の目に触れる場所に移設しました。今後、看板と照明設備等を設置し、夜間はライトアップをしていきます。



## 「夢の城」

※石造模型城と共に設置される  
看板の原文を掲載

このお城は、故吉村政信氏らが名古屋城（愛知県）を参考にして、平成元年旧吉松町庁舎新築祝いに「吉松城」として制作されたものです。平成二十八年一月、吉松庁舎の敷地から当地に移設されました。

町内には、このような天守閣を持ったお城の跡は存在しませんが、領地争いで戦が絶えない中世の頃の山城跡があり、鶴丸の亀鶴城跡や栗野城山の松尾城跡が残されています。

山城は、戦の決戦場所となると、見晴らしが良く近寄りやすい台地や高い山にあり、曲輪と呼ばれる平坦な面に建物を建て、まわりに空堀（深い溝）や土を高く盛り上げた土塁を築き、門や塀を設置して敵が攻めにくい造りになっています。

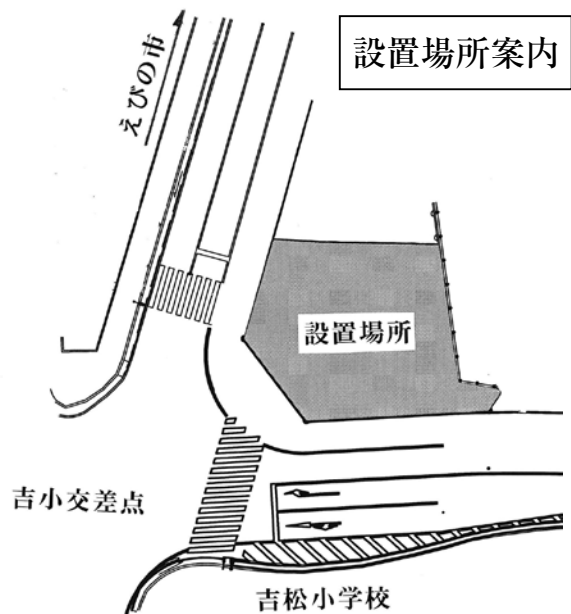
永禄七年（一五六四）、真幸院に勢力を延ばし、飯野城（えびの市）居城を命じられた島津義弘公（のちの島津家第一七代当主）は、入城前の、城の修復が終わるまでの間、亀鶴城に一時仮住まいされたと伝えられています。

また義弘公は、天正十八年（一五九〇）から文禄元年（一五九五）までの五年間、松尾城に居城しており、九州の山城では他に例を見ない、石垣の城壁を築かせています。

薩摩・大隅・日向の三州統一を果たし、その後も九州統一をめざす島津氏は、豊臣軍勢に押されてその野望をかなえることはできませんでしたが、その夢が実現していたら、三州および肥後と接するこの地に、足元をしっかりと固めるため、天守閣を持った立派な城を築いていたかもしれません。

湧水町

## 設置場所案内



## 亀鶴城跡

亀鶴城の建築された時期は明確には伝わっていませんが、鶴丸地区の東（山上）にあったとされ、南側に本丸の鶴城、北側に亀城があったと伝わっています。永禄年間（一五六〇年頃）に北原氏が居城としていたとされ、後に島津家第一七代当主となる島津義弘公が一時住まわれたと言われています。

## 亀鶴城跡



本町は義弘公を大河ドラマに誘致する取組みを行っており、今回の石造模型城の移設はその取組みの一環として行われた事業のひとつになります。

# マイナンバー（個人番号） の利用が始まっています！

平成28年1月から社会保障・税・災害対策の分野でマイナンバーの利用が始まっています。下記の手続きを行う場合は、申請書等にマイナンバーを記入する（担当者へカードを提示する）必要がありますので、「通知カード」若しくは「個人番号カード」をご持参ください。また、通知カード・個人番号カードは非常に重要ですので持ち歩く際は、細心の注意をお願いします。万一、カードを紛失された場合は、番号の利用を一時停止する必要がありますので、直ちに個人番号カードコールセンター（地方公共団体情報システム機構 ☎0570-783-578）に電話を掛けてください。

下記の手続きを行う場合は、マイナンバーの記載・提示が必要です

業 務 名	窓口担当課
○介護保険申請（新規，更新，区分変更，等）	栗野庁舎 福祉課 吉松庁舎 住民福祉課

下記の手続きを行う場合は、マイナンバーの記載が必要です

業 務 名	窓口担当課
<b>国民健康保険 各種申請</b> ○高額療養費支給申請 ○被保険者証再交付申請 ○療養費支給申請 ○限度額適用・標準負担額減額認定申請 ○基準収入額適用申請 ○食事療養差額支給申請 ○出産育児一時金支給申請 ○高額介護合算療養費支給申請書，等	栗野庁舎 保健衛生課 ☎ 74-3111
<b>後期高齢者医 療各種申請</b> ○高額療養費支給申請 ○被保険者証再交付申請 ○療養費支給申請 ○限度額適用・標準負担額減額認定申請 ○基準収入額適用申請 ○食事療養差額支給申請 ○高額介護合算療養費支給申請書 ○障害認定申請書及び資格取得（変更・喪失）届出 ○特定疾病認定申請，等	吉松庁舎 住民福祉課 ☎ 75-2111
<b>各種申請</b> ○（特別）児童扶養手当申請 ○児童手当申請 ○保育所入所申請 ○特別障害者手当及び障害児福祉手当申請 ○身体障害者手帳交付申請（新規，変更，再交付，返還） ○障害福祉サービス申請（新規，更新，内容変更） ○施設型給付費・地域型保育給付費等現況届 ○第十回特別弔慰金申請，等	栗野庁舎 福祉課 ☎ 74-3111  吉松庁舎 住民福祉課 ☎ 75-2111

マイナンバー制度の「通知カード」は受け取りましたか？自宅等に郵送され、不在のため受け取りができなかった家庭の分は役場で保管されています。保管期間（3か月）を経過したものについては、廃棄処分となり、再交付の場合は有料となりますので早めの受け取りをお願いします。（窓口で本人確認の書類が必要です。）

【問い合わせ先】 栗野庁舎 住 民 課 ☎74-3111（内線）2152  
 吉松庁舎 住民福祉課 ☎75-2111（内線）3119

## 伊佐湧水消防組合 公有財産売却一般競争入札のお知らせ

### 1 【入札に付する物件】

■対象物件：自動車（救助工作車Ⅱ型）1台 ■初度登録年月：平成4年9月 ■総排気量：7.12ℓ  
■走行距離：41,979km（多少増加します） ■車両は一時抹消登録済み：ナンバー無し ■当車両は、NOx・PM対策地域内に本拠を置くことができません。 ■【最低落札価格】100,000円 ■入札物件の公開を2月22日（月）午前10時から正午まで行います。

### 2 【入札参加申込み】

入札参加希望者は、公有財産売却一般競争入札参加申込書（以下「申込書」という。）を提出してください。なお、申込書は消防本部に準備してありますので取りに来てください。下記の伊佐湧水消防組合ホームページからダウンロードできます。アドレス <http://isayusui119.ec-net.jp/>

### 3 【入札参加申込み受付期間及び場所】

■受付期間：2月22日（月）8時30分から2月26日（金）17時まで。なお、郵送で行う場合は2月26日までの消印があるものについては有効とします。

■提出場所：〒895-2505 伊佐市大口目丸132番地の1 伊佐湧水消防組合 消防本部総務課管理係宛

### 4 【入札の期間】

■入札期間：平成28年2月29日（月）から平成28年3月4日（金）正午までに必着

※入札参加要件、入札の方法、注意事項等の詳細につきましてはお問い合わせください。

### 5 【その他】

①伊佐湧水消防組合は売買物件について瑕疵担保責任を負いません。②落札者が物件情報詳細ページなどの記載内容と実地に符号しない事項が売買物件にあることを発見しても、それを理由として契約の締結を拒んだり、落札の無効を主張したり、売買代金の減額を請求することはできません。③売却物件の輸送等は落札者で手配して費用負担してください。④再登録にかかる費用等は、すべて落札者負担です。⑤赤色灯、サイレン、無線機、消防き章は取り外し、消防本部名は消してありますが再塗装の必要があります。

### 【問い合わせ先】

■伊佐湧水消防組合 消防本部 総務課 管理係 TEL：0995-22-0119

## 「防火フェスタ」を開催します

3月1日から7日まで、「春季全国火災予防運動」が展開されます。それに伴い、広く町民の皆様  
に火災予防について認識を深めていただくとともに、住宅用火災警報器の設置推進を図ることを目的に、南消防署、吉松分遣所及び町内各防火クラブによる「防火フェスタ」を開催します。

皆さまのご来場をお待ちしております。

【日 時】 2月20日（土）午前10時～午前11時30分

【場 所】 栗野防災ステーション（本会場）

【内 容】 えんじょうじ保育園ちびっこ消防クラブによるセレモニー  
防火のねがいを込めて風船飛ばし

煙体験

ミニ消防車に乗ろう

消防車・救急車見学及び写真撮影

顔出しパネルによる写真撮影

※タイヨー栗野店、ダイレックス栗野店において、住宅用火災警報器パンフレットやティッシュの配布を行います。

【問い合わせ先】 伊佐湧水消防組合 南消防署 TEL：74-3021  
吉松分遣所 TEL：75-2605



※防火フェスタ開催当日は、栗野中央公民館駐車場をご利用ください。

# 今日から実践!! みんなで取り組む感染症予防

インフルエンザを始め、ウィルスや細菌による感染性胃腸炎などの感染症が流行しています。皆さんの『かからない』『うつさない』という気持ちがとても大切です。次のポイントに注意して、感染症を予防しましょう！

うがいも忘れずに

外から帰ったら、のどまでしっかり「うがい」をしましょう。



## 《ポイント1》 まずは正しい手洗いから

感染症への有効な予防方法は、『手洗い』です。手に付着したウィルスを体内に侵入させないように、外から帰ったとき、食事の前、調理の前、トイレの後など、こまめに手を洗いましょう。



1 流水でよく手を濡らした後、石鹸をつけ手のひらをよくこすります。

2 手の甲を伸ばすようにこすります。

3 指先・爪の間を念入りにこすります。

4 指の間を洗います。

5 親指と手のひらをねじり洗います。

6 手首も忘れずに洗います。

7 流水で洗い流します。

8 清潔なタオルまたはペーパータオルでふき取ります。

※共同使用する布タオルは、雑菌の宝庫です。ハンカチやタオルはほかの人と共用しないようにしましょう。

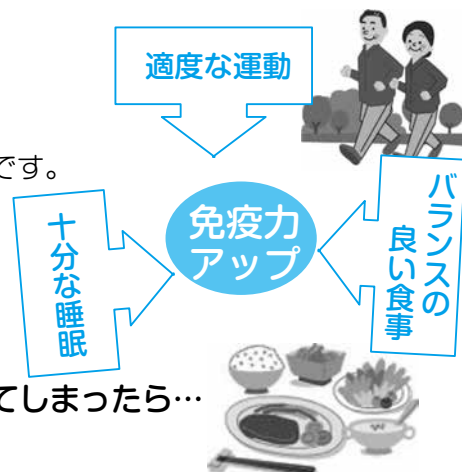
## 《ポイント2》 生活環境を整え免疫力を高めよう！

◆**健康管理**に気を付けましょう。

栄養と睡眠を十分にとり、体力や抵抗力を高めておくことも大切です。

◆室内では**適度な湿度 (50%～60%)** を保ちましょう。

◆人混みに出ると感染する機会が多くなりますのでなるべく**人混みは避けるように**しましょう。



## 《ポイント3》 もしも、インフルエンザや胃腸炎にかかってしまったら…

①症状が現れた時には、早めに医療機関を受診してください。

微熱が続いてもインフルエンザだった症例もあります。

②安静にして、休養をとるようにしてください。登校・出勤は主治医の指示を守りましょう。

仕事や学校を休んで休養をとることは、自分の体を守るだけでなく、ほかの人に病気をうつさないという意味でも重要です。

③**咳エチケット**を守るようにしてください。



鼻と口の両方も確実に覆う

ゴムひもを耳にかける

隙間がないよう鼻まで覆う

### 咳エチケット

- ・咳、くしゃみをほかの人に向けて発しない
- ・咳やくしゃみが出るときはできるだけマスクをする
- ・手のひらで咳やくしゃみを受け止めた時はすぐ洗う

問合せ先

栗野保健センター TEL：74-3120

# 納税義務の承継

## ●相続による納税義務の承継

相続があった場合、相続人は、被相続人の資産を相続するとともに、被相続人の未納の税金があるときは、その納税義務を継承しなければなりません。

## ●例えば・・・

たとえば、住民税の場合、その年の1月1日時点の住所地で、前年の1月1日から12月31日までの1年間の所得に対して課税されます。その住民税は、その年の5月から6月に納税通知書や特別徴収税額決定通知書により税額等が通知されます。

そして、サラリーマンなど会社が給与から天引きしている場合には、その年の6月から翌年5月までの12回に分けて給与天引き（特別徴収）され、個人事業の方などは通常4回に分けて納税（普通徴収）します。

この仕組みから、1月1日より後に被相続人が亡くなったときは、被相続人に納税義務があるものの、死亡時まで住民税が納付できていないことがあります。

その場合、その被相続人が有していた住民税の納税義務は、相続人が承継することになります。

## ●納税義務の承継の限度

被相続人の権利義務のすべてを承継する単純承認による相続では、無制限に被相続人の納税義務を承継します。

一方、限定承認による相続では、相続によって得た財産を限度として被相続人の納税義務を負うこととなります。

また、相続人全員が相続放棄した場合には、その納税義務は継承されることはなく、納税義務もなくなります。

## ●共同相続をした場合の承継額

相続人が2人以上である場合は、各相続人が承継する税額は、未納の税額を法定相続分、代襲相続分、指定相続分により按分して計算した額となります。

また、相続により取得した財産の価額が上記で計算した承継額を超える相続人がいるときは、その相続人は、その超える価額を限度として、他の相続人が承継した未納税額を納付する責任が生じます。

## ●必要な手続き

住民税などが発生してからその通知が発送されるまでの間に納税義務者が死亡した場合は、その通知は相続人に送付されます。

相続人が複数人いる場合は、その中の誰か1人を代表者として指定し、届出をする必要があります。

この届出がない場合は、納税者を指定し納税させることもあります。

また、相続人全員が相続放棄をして納税義務の承継がされない場合は、家庭裁判所が発行している「相続放棄申述受理通知書」の写しなどを提出してください。

# くりの図書館に来てね!



うちどく  
**家読**

しよしよ!



## 新春おはなし会を行いました



初めて見る  
絵本に興味  
しんしん!



菱刈小学校の女の子  
3名もボランティア  
として読み聞かせを  
してくれました。

1月17日、伊佐市図書館ボランティア「おはなしミツケ!」さんをお招きし、新春おはなし会を開催しました。絵本の読み聞かせのほかにも、落語の演目などもあり、参加されていた方々は楽しそうに聞いていました。

「家読」とは、家庭で読書する時間や習慣を共有する活動です。家族で本の感想を話したり、面白かった本をおすすめし合ったりします。それぞれ好きな本を読んでもいいし、同じ本を全員で読んでもかまいません。読書習慣を身に着けるのに「家読」はとても効果的です。子どもを読書好きにするには、親が本を読んでいる姿を見せるのが一番です。また、家族の会話が増え、お互いの考え方への理解が深まり、コミュニケーション力が育ちます。月に一度でも、テレビを消し、携帯電話を置いて、家族そろって「家読」に取り組んでみませんか。

### ～「家読」を楽しむポイント～

- ①家族でいっしょに本を読もう。
- ②読んだ本について家族で話そう。
- ③家庭文庫（家族の本だな）を作ろう。
- ④感想ノートをつくろう。

「家読」におすすめの本も、図書館にはたくさん取りそろえています!

### こもりうたのように 読んであげたい おやすみなさいの絵本

#### 『ねむれないふくろうオルガ』

ルイス・スロボドキン／作  
三原 泉／訳 偕成社

どうしても眠れない、ふくろうのオルガは、森のみんなに眠り方を教わりに行きます。心あたたまる優しい絵本です。



#### 『おやすみのぎゅう』

さいとう のぶ／作 佼成出版社

寝る前に「ぎゅう」ってしてもらうと子どもも大人も嬉しいですね。ぜひ読んだ後は親子で「ぎゅう」してください。



#### 『とんとんとんのこもりうた』

いもと ようこ／作・絵 講談社

アマミノクロウサギの子育てをモデルにした絵本。最後まで読んだあとは、きつと子ウサギのように安心して、ぐっすり眠れますよ。



## 吉松中央公民館でも 図書館の本が借りられます

吉松中央公民館には、くりの図書館の本のコーナーがあり、小説、趣味の本（歴史・園芸・スポーツ）、実用書（農業・ビジネス）、子ども向けの読み物、絵本等を約160冊並べています。毎月1回、新しい本と入れ替えも行っています。

公民館で貸出・返却できますのでお近くの方は、ぜひ活用ください。

開館時間：午前10時～午後6時

休館日：毎週月曜日、祝日（こどもの日、海の日、文化の日を除く）、毎月第4木曜日、年末年始（12/29～1/3 月曜休館含む）

問合せ先：74-1821

**第10回はまなす杯全国中学生空手道選抜大会鹿児島県予選会**

期日…1月10日  
場所…霧島市

【1年女子組手の部】  
第2位 老谷 木里(栗野中)

※3月28日から30日にかけて北海道で開催される「文部科学大臣旗争奪はまなす杯第10回全国中学生空手道選抜大会」に県代表として出場。

**第35回全九州高校新人大会兼全国高校選抜大会予選会(空手道)**

期日…11月20日～22日  
場所…久留米市

【団体組手の部】  
ベスト4 鹿児島第一高校

福原 翔太(2年・中津川地区)  
※3月26日から27日にかけて北海道で開催される「全国高校選抜大会」に県代表として出場。

**第47回鹿児島県東西対抗剣道大会出場**

※2月11日に県総合体育館で開催された本大会に出場。

二渡 舞琴(吉松小6年)  
三堂 翔巧(中津川地区)  
川井田昂樹(中津川地区)  
松崎 元治(中津川地区)

**志布志武道館創立20周年記念少年剣道大会**

期日…12月23日  
場所…志布志市

【中学生団体女子の部】  
第3位 吉松中学校

**第37回菱刈剣道大会**

期日…1月11日  
場所…伊佐市

【中学生団体女子の部】  
優勝 吉松中学校

**第20回座論梅空手道大会**

期日…1月24日  
場所…宮崎県新富町

【小学2年男子組手の部】  
第3位 柿木 史翔(吉松小)

**おどんな日本一武道大会第3回空手道大会**

期日…1月31日  
場所…熊本県人吉市

【小学1・2年男女個人組手の部】  
第1位 柿木 史翔(吉松小2年)  
第2位 池田 圭孝(栗野小1年)

**第28回大警視川路利良顕彰少年剣道大会**

期日…1月31日  
場所…鹿児島市

【小学3年男女個人の部】  
第3位 宮園真唯子(栗野少剣)  
第3位 久木崎ゆいの(轟小剣)  
【小学6年男女個人の部】  
第3位 宮園理紗子(栗野少剣)

**第4回湧水町武道大会**

期日…1月30日  
場所…栗野体育館

○個人戦

▼小学1・2年生の部  
第1位 喜多田宗二郎(栗野少剣)  
第2位 二渡 紀香(吉松剣)  
第3位 有田つくし(吉松剣)

▼小学3・4年生の部  
第1位 高橋 真歩(吉松剣)  
第2位 宮園真唯子(栗野少剣)  
第3位 田原 愛菜(轟小剣)

▼小学5年生の部  
第1位 有田こころ(吉松剣)  
第2位 宮田琉之介(吉松剣)  
第3位 福永 旺祐(栗野少剣)

▼小学6年生の部  
第1位 二渡 舞琴(吉松剣)  
第2位 高橋 大作(吉松剣)  
第3位 田原 妃菜(轟小剣)

▼中学1年生の部  
第1位 森山 雄大(吉松剣)  
第2位 大田 一心(栗野中)  
第3位 石本 柁平(栗野中)

▼中学2年生の部  
第1位 貫太(栗野中)  
第2位 前田 貫太(栗野中)  
第3位 久木崎武尊(栗野中)

▼中学3年生の部  
第1位 久木崎武尊(栗野中)  
第2位 石本 柁平(栗野中)  
第3位 二渡 雅(吉松中)

▼小学2年生の部  
第1位 有田 澄(吉松中)  
第2位 山下 峻平(栗野中)  
第3位 久木崎かりん(栗野中)

**鹿児島県中学校音楽コンクール「春の祭典」**

日時…1月16日～17日  
場所…宝山ホール

吉松中学校

▼合唱の部  
金賞 吉松中学校2年

▼重奏の部  
金賞 伏見ひかり(2年)、境田悠里(2年)、桑畑千春(2年)

▼小アンサンブルの部  
銀賞 安樂夏希(1年)、亀田京佳(1年)、田口凜々華(1年)、玉利ラナ(1年)、谷口未羽(1年)、川口愛依(1年)、松元きらら(1年)

▼独奏の部  
銀賞 玉利元樹(2年)

▼歌唱部門(録音審査の部)  
優秀賞 境田悠里、本田航大(3年)  
優良賞 境田佳奈(1年)、菱刈彩那(1年)、谷口未羽、伏見ひかり

佳作 二渡雅(2年)、久保田夢叶(3年)

▼器楽部門(録音審査の部)  
最優秀賞 玉利元樹、鶴田一步(3年)

優秀賞 安樂夏希、末廣悠也(3年)  
優良賞 松元きらら、川口愛依、大浦心夏(2年)、深草澁雅(3年)、宮田美久(3年)

▼学級歌部門(録音審査の部)  
最優秀賞 吉松中1年

優秀賞 吉松中2年、吉松中3年

栗野中学校

▼重奏の部  
金賞 山下遥香(2年)、富田珠祈(2年)、東莉乃(2年)、迫田茜音(2年)

▼独奏の部  
銀賞 新屋理子(2年)

▼小アンサンブルの部  
金賞 大倉野美聖(1年)、大薄明歩(1年)、末原千夏(1年)、木佐貫輝(1年)、新屋理子、迫田茜音、富田珠祈、中水流楓(2年)、橋元舞優(2年)、東莉乃、山下遥香

(敬称略)





**7 地域の心をつなぐ 伝統行事**

新年を祝う正月行事のひとつ「鬼火焚き」が町内各地で行われ、無病息災・家内安全を祈願しました。本町では、豊かな自然や教育的な伝統などに支えられた活動が、それぞれの地区を中心に継続されています。今年も1月7日前後の日程で多くの場所で実施され、河原や田んぼに組まれた竹櫓と正月飾りなどを一緒に燃やしました。大きな炎が勢いよく燃え上がり、夜遅くまで竹の弾ける大きな音が鳴り響きました。(写真・北方1班子ども会)



**11 200万人達成!! 温泉ゆっくりらんど**

温泉ゆっくりらんどの入館者が200万人を達成しました。開館から15年9か月での達成で、節目の200万人目となった方は、始良市蒲生町からお越しの松林茂さんとなりました。「この浴槽には運動浴があり、健康維持のために夫婦で月1回程度利用している。」と話され、元職場の同僚夫妻と4名で来館されたところ200万人目に認定されました。松林ご夫妻には、今後もご利用いただくために入浴無料券や町の特産品等が贈呈されました。



**3 湧水寺子屋塾 生涯学習講座**

2か月に一度開催し、今回で60回目を迎える寺子屋塾は、これまで町内の歴史などについて、相互の学習を実施しています。今回は、南九州考古学研究所長の新東晃一先生を講師に招き『薩摩の神社・祠に奉納された鉄銚』について学習し、町内の神社・祠にさまざまな形の鉄銚約30本が奉納されていることが説明されました。先生は、霧島山系は火山が多く、火山爆発に対して、その沈静化を願ったことが関連しているのではないかと考察されています。

**宝くじ普及 広報事業の活用**



一般財団法人自治総合センターが宝くじの社会貢献広報事業として、地域のコミュニティ活動の充実・強化を図ることにより、地域社会の健全な発展と住民福祉の向上に寄与するため、自治会等が行う活動に必要な施設や設備の整備に対して助成を行っています。今回、上川西地区がこの事業を活用して折りたたみ机40台、パイプ椅子105脚、椅子収納台車3台を整備されました。(助成額 250万円)



**4 新春 ファミリーコンサート**

今回で3回目となる「新春ファミリーコンサート2016」が、いきいきセンターお住いの内倉純二さんの主催により、「新春の喜びを多くの方と分かち合いたい」というコンセプトで栗野中学校音楽部や吉松中学校マンドリン部、指宿市在住の山本聡さん(ギタリスト)などが参加されました。会場には、多くの方々が詰めかけ、様々な音楽の音色を楽しまれました。



**28 「行政相談」、何? 吉小で出前講座**

住民が行政の主役であるという意識を持つてもらうと、鹿児島県行政評価事務所の主催で「行政相談出前教室」が吉松小学校6年生を対象に行われました。本町には、行政相談員2名(吉松地域・川野久美子さん・栗野地域・田中修一さん)が総務大臣より委嘱されており、国政に関する苦情などの相談を受け付け、関係機関に助言を行っています。同校児童は、「行政相談」で日常生活を改善することができるとの仕組み(制度)を知る良い機会となりました。

# 地域包括支援センターだより

**心も体も元気教室  
(貯筋アップコース)  
新しく3支店開店しました!**

## 老竹グラウンド支店



外もよかな～

★12月～開始

場所：老竹地区グラウンド  
回数：月1回  
時間：13時30分～  
次回：3月1日(火)  
※雨の場合は老竹地区コミュニティーセンターで行います。



みんなで  
行こや!

11月25日 西下場公民館にて  
西下勝栗「楽老クラブ」で健康教室を行いました!

認知症予防の講話、体操、  
レクリエーションを行いました!



みんなで集まって笑うのが  
一番よかなー!

## 北方(彦崎)支店



★11月～開始

場所：彦崎公民館  
回数：月1回  
時間：9時30分～  
次回：3月2日(水)

腕をふったら肩が  
かるーなったがよ!

## 中野支店



★11月～開始

場所：中野公民館  
回数：月1回  
時間：13時30分～  
次回：3月23日(水)

みんな一緒に運動すつと  
わっぜおもしてか!

# 幸田地区福祉大会

11月20日開催（幸田地区コミュニティーセンター体育館）

## 包括職員寸劇：トミばあちゃんと地域の人々

～認知症でも安心して暮らせる町～

3

### 認知症サポーター

1

あたいの家は  
どこけ??



認知症のトミさんは  
毎日ウロウロ…。  
家族も困っています。  
今日も何も言わずに  
出て行ってしまいました。

2

### 近所の人



どけ行つとな!

ひったまがった!

後ろから急に大声で話かけら  
れて、トミさんはびっくり!  
不安になっています。



今日はいい天気ですね。

じゃつとな!

びっくりさせないように、トミさん  
の前から視線を合わせてゆっくり話  
をしています。  
トミさんも安心しているようです。

## 認知症の方と接する時の ポイント!

- ①あせらせないこと
- ②びっくりさせないこと
- ③相手が嫌だと思わないことを言わないこと



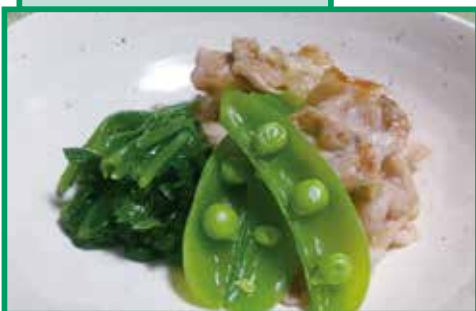
まわりんしが、よかふーしっくいやって、  
あたいも、安心しておいがなつとー。



高齢期の食生活では、**良質のたんぱく質を十分に摂る事**が大切です。  
たんぱく質は、肉、魚、卵、大豆製品に多く含まれ、**筋力や体力の衰え、免疫力の  
低下などを防いでくれます**。湧水町地場産品の金山ネギを使い、風味を添えました。  
ネギ類独特の香りの成分には、食欲増進や疲労回復などの働きがあります。

### 栄養士の一口メモ

#### 豚肉のネギみそ炒め



#### 材料（2人分）

豚ロース薄切り肉：120g	※	みりん・・・小さじ2
金山ネギ（根深ネギ）：20g（10cm）		酒・・・小さじ2
植物油（炒め油）・・・適量		みそ・・・小さじ2

#### <作り方>

- ①金山ネギはみじん切りにして、※の調味料と合わせて  
ネギみそを作る。
- ②豚肉は食べやすい大きさに切り、さっと炒める。  
軽く火が通ったらネギみそを加え、絡めながら炒める。
- ③器に盛る。（野菜を添えましょう）

＊お問い合わせ＊ 湧水町地域包括支援センター（役場内）  
<栗野庁舎> ☎ 74 - 3111 <吉松庁舎> ☎ 75 - 2111

# 湧水町人材育成事業について

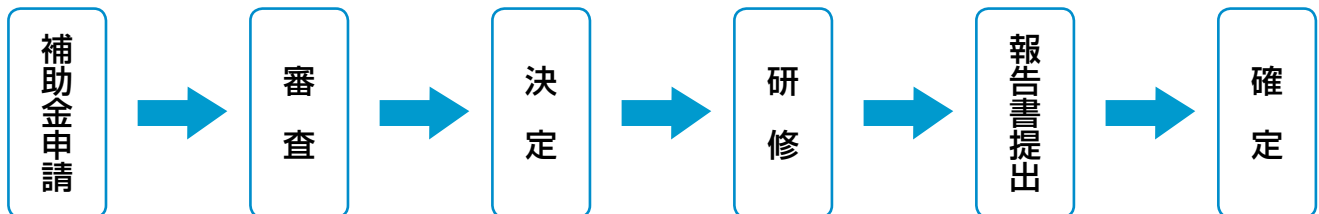
本町では、下記の研修参加者に対する助成事業を行っています。研修等へ参加される方は、ぜひご利用ください。

- 【対象となる研修】 ①産業経済及び教育文化の振興のための研修等  
②社会福祉及び生活環境の充実のための研修等  
③青少年の研修、交流事業等

【助成対象者】 町内に住所を有する方及びその子

【助成の額】 研修に必要な経費、滞在費及び研究費に対し、次の範囲内で決定する。  
必要経費の6割以内を原則として、1人当たり30万円を超えないものとする。ただし、自主研修分については、30万円を超えない範囲で研修先までの往復航空運賃のみを助成する。

## ◆補助金申請の流れ



※審査結果によっては、不決定になる場合があります。

問い合わせ先 栗野庁舎 企画課 TEL: 74-3111 (内線2263)

## コレクション展パートⅢ

開催中▶ 2/14 (日) 月曜日休園 (祝日の場合は翌日休園)

オノ・ヨーコは、1933年東京生まれのアーティストです。彼女は父の仕事でアメリカを来し、サラ・ローレンス大学で作曲と詩を学び、1960年からニューヨークを拠点に前衛芸術家として活動しています。ロンドンでジョン・レノンと出会い結婚し、創作活動や平和運動を行いながら「愛と平和」のメッセージを世界に発信しています。

本作は、世界各地で絶えることのない環境破壊や戦乱への警鐘と人類愛の大切さを思いに込めています。4体の種族(人類)の遺骸が平和になって100年後の時代に発掘されたという設定では、人類像にくくりつけられたタグがそれを表しています。その他のオブジェや華やかな蝶の標本は私達に何を語りかけているのでしょうか。



オノ・ヨーコ 《絶滅に向かった種族(2319-2322)》(部分) 1992年  
ブロンズ粉混入樹脂、石膏、他 1600×297cm

開園時間 9:00～17:00 (入園は16:30まで)  
観覧料 一般/310(240)円、高大生/200(160)円、小中生/150(120)円  
( )内は前売り又は20人以上の団体料金

【申込み・お問い合わせ先】 霧島アートの森 ☎ 74-5945

## 霧島アートの森

### 発見楽しみ工房

申込は、当日の申込の他、電話・FAXによる事前の申込もできます。その際は、代表者のお名前と参加人数をお知らせください。

#### 第180回「マスキングテープでアートしよう」

マスキングテープを自由に貼った上から色を塗り、テープをはがします。それを繰り返すと、色が美しく重なり、抽象的な色の世界が出来上がります。

日 時/平成28年3月19日(土) 13:30～15:30

講 師/鹿児島県立串木野養護学校 大川 由香里 先生

定 員/20名(年齢制限はなく、どなたでも気軽に参加できます。)

参加料/入園料の他に200円



#### 平成28年1月(第178回)の発見楽しみ工房の制作風景

鹿児島県立南薩養護学校の徳田景先生と一緒に、自然素材を使って自分だけのエスニック民族楽器を作りました。

### 臨時休園のお知らせ

2月15日(月)～22日(月)《8日間》

以上の期間中は、施設メンテナンスのため、臨時休園いたします。なお、2月23日(火)からは通常通り開園いたします。

### オーストラリアの大学について

みなさんこんにちは。オーストラリアの大学生にとって、2月は新学期が始まる月です。そこで、今回はオーストラリアの大学について紹介したいと思います。

オーストラリアの大学は、首都キャンベラにあるオーストラリア国立大学を除き、あとは全て私立大学です。希望の大学が定めている年齢や言語能力に関する条件が揃えば、学力を問わず入学できるようになっています。しかし、一学期の学費はとても高く、一般の学生にはとても払えない金額です。そこで、ほとんどの新入生は、就職後に返済する国の教育ローンを使っています。大学卒業者の平均年収が比較的高いとされていることから、個人の年収が一定の金額を超えただけローンの返済が要求されます。

ローンを割り当てるために大学入試が使われています。高校を卒業するためには州立試験を受ける必要がありますが、入試の結果からランクが割り出され、大学はそれぞれの学位の需要に基づき、入学に必要なランクが決まります。法学と医学の学位は特に需要が高く、もっとも競争が激しい分野となっています。

学士号レベルでは、学位を取得するための期間は3～6年間となります。文学や商学の学位は一番短く、ほとんどの場合、卒業論文を書く必要がありません。一方、徹底した実習と職場体験を要する医学が一番長いとされています。また、違う学部を掛け持ちすることで、複数の専攻を持つことが可能です。取得期間はその分だけ長くなりますが、機械工学と物理学など補完し合っている分野を専攻にすることが就職活動で有利になるという考えがあります。

オーストラリアは人口密度が低いため、数多い専門大学よりも、幅広い分野の学部を一つの大学で学べるキャンパスが多いです。都会では、専用郵便番号を与えられるほど広い土地を占めているキャンパスがあり、そこに通う何万人もの学生とスタッフの生活を支えるため、銀行や郵便局、フードコートやバーまで設けられています。また、大学のキャンパスは、どこよりもオーストラリアの多文化社会を現していると思います。授業やサークル活動を通して、全く違う文化や世界観を持っている人と交流する機会が多いです。そういう出会いと発見は、大学生活の大きな魅力ではないかと思っています。



シドニーにあるニューサウスウェールズ大学のキャンパス

## シェリルの冒険記録日誌

### ジオキャッシングについて その1/全2回

皆さん、こんにちは！今月と来月の2回で、私の趣味「ジオキャッシング」について話したいと思います。ジオキャッシングの具体的なやり方は、来月号で説明します。

ジオキャッシングとは簡単に言うと、GPSを使って探す「世界中でできる宝探しゲーム」です。しかし「宝」は金や宝石ではなく、磁石が付いている小さな容器です。容器の中には必ず記録用紙があります。大きめの容器は色々な小物が入っているかもしれません。

キャッシュというこの容器は何が特別かと言えば、探している人しかその存在を知らないということです。キャッシュに気付かずに毎日置いている場所を通り過ぎていく人が大勢いるでしょう。私が今まで見つけたキャッシュは、面白くて美しい所に隠されているものが多かったです。私はジオキャッシングのおかげで日本を旅して色々なところを知ることができました。

私はこれまでオーストラリア・日本・アメリカ・バルセロナとベルギーでジオキャッシングをして、キャッシュを165個発見しました。日本には4,000個以上のキャッシュがあるようです。私は、大きな都会・田舎の橋・火山の展望台・お寺・神社・穴場の公園や宮崎市付近の海岸などでキャッシュを見つけました。

キャッシュはいろいろな場所にありますが、公共の土地以外に隠してはいけない決まりがあります。そのため、子供を連れてキャッシュを探しに行く家族が多いらしいです。子供たちは面白い場所で宝探しできて、とても楽しいのではないかと思います。旅行をしながらジオキャッシングをするのは、素敵な組み合わせだと思います。

ジオキャッシングについて質問のある方は、お気軽に聞いてください。喜んでお答えします。今回も最後まで読んでいただきありがとうございます。

また次回会いましょう。



写真：キャッシュ



中央公民館作品展示の案内		
栗野	ひな人形かざり	2月13日~3月10日
吉松	湧水短歌教室	2月12日~3月10日

## 国際料理教室



シヨシユア・リオン 先生



12月 体を温める冬料理



いただきます

### 活動内容

初めて作る、食べる他国の食文化を、月一回味わっています。外食（前はインド料理）も楽しみです。"ビストロ交流会"ボランティアで参加しました。食べるのが大好きな皆さんです。

現在学級生は14名

開催日時	毎月第2水曜日	10:00~14:00
開催場所	栗野中央公民館	
連絡先	栗野中央公民館	TEL 74-4313

# ゆづり短歌

## 短歌

新年の賀状出したる友らより元気な声で挨拶くるる

「俺に合う衣裳もあった」とはにかみぬ武者行列のたくまき人

ヨチヨチの咲佳ちゃんピョンと声の出る小石踏ぎて爺喜ばす

這いはいの幼は素早くケイタイを手にひろいあげ耳に当てたり

置き忘れのケイタイ電話点滅す着信ありと用事終わりし

うす暗き天井見詰め数時間聞こゆるものは耳鳴りばかり

宅電を使ってケイタイ呼び出せり履歴に残るあなたの名前

紺碧の雲ひとつなき元旦に二日夢待つ老いの夜具干す

星空に流星のごとジェット機が西へ西へと飛び去りてゆく

快きプロムナードを続く田にさみどり萌えるトレッキング

歳一つ若くなつたねめでたきを昭和三人の顔が言祝ぐ

今は七き母と登りし三堂坂やぶ椿拾ひ花の首飾り

南天を一枝切つて垣根越し暮れの会話に赤い実揺れる

兄姉の贈りくれたる新米に香り輝く故郷の景

新年を刻み始めし朝の霜初日輝き滴となりて

地球号で季節を巡る有り難き二十三、五度の傾き

川柳

金色の物を銜へて初鴉

俳句

放射能生活ゼロにしてしま

老齡へ免許更新思い切る

青い鳥探し求めて悔となる

豆まいて今年の厄を降り破う

薩摩狂句 (唱) 福田三四五

入浴したや写った姿で後退

(唱) 普段ちや鏡が程好雲つて

豆撒つても居やならんち鬼にや逃げつ

(唱) 旦那を目掛けつ待てうなこら!!

轢かるつて来んなら飼猫を追払けつ

(唱) 潰菱がったいせんごつと思つ

この「湧水文芸」コーナーに句を掲載したい方は、毎月20日までに栗野中央公民館までお届けください。読みづらい熟語等には読み仮名を記入してください。

- 内村美代子
- 富山 泰
- 中村 綾子
- 坂元 美子
- 今西 麗子
- 榎木志津代
- 木場 千恵
- 抜水ふく代
- 久保 隆雄
- 鬼塚 文雄
- 原口 信子
- 竹中セツ子
- 笹田てい子
- 崎田 ユミ
- 内村とし子
- 福田三四五
- 綾織 統一
- 北園ふくえ
- 水堀 松枝
- 藤元 芳子
- 藤元 節子
- 田島絵入齒
- ちよつしもた
- 店ん幸ちゃん

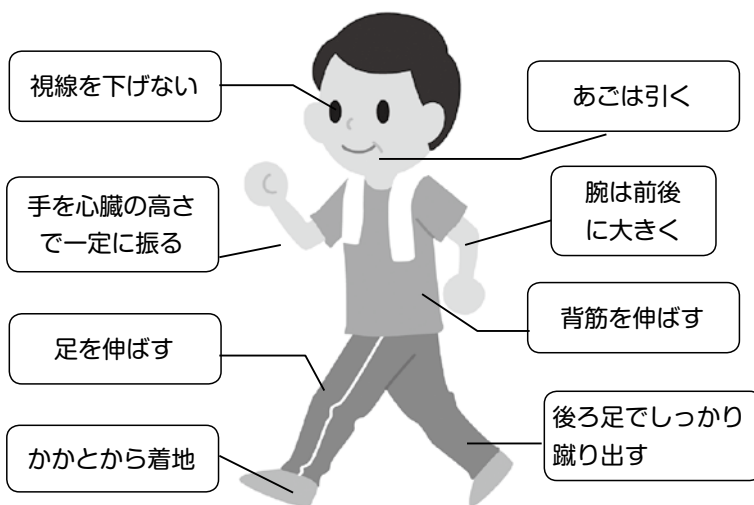
# 医療費削減の特効薬は、 皆さんの健康です！！

国保だより

## ○特定健診 年に1回健診を受けましょう！

病気は発見が遅れると進行してしまうため、それだけ治療期間が長くなり、医療費の増加につながってしまいます。

## ○運動 手軽なウォーキングから始めよう！



※運動する習慣があまりない人や血圧が高めの人、持病（ひざや腰の痛みなども含む）のある人などは、医師に相談してから始めましょう。

## ○食事

### 悪い習慣をやめよう！

#### ●やめよう！朝食抜き

・1日3食食べよう

#### ●やめよう！ながら食

・食事を楽しもう

#### ●やめよう！満腹まで食べる

・今までより1割減らそう

#### ●やめよう！早食

・よくかんで食べよう

#### ●やめよう！ばっかり食

・バランスよく食べよう

#### ●やめよう！濃い味付け

・うす味・減塩・素材を生かそう



## ウォーキングを始めよう！参加者募集！！

開催日：平成28年3月5日（土）

受付時間：9:30～10:00

集合場所：栗野体育館

参加料：無料

《申し込み方法》

電話または直接お申し込みください

《申込先・問合せ先》

湧水町役場 ●栗野庁舎 保健衛生課 国保係  
☎74-3111(内線2123・2124)  
●吉松庁舎 住民福祉課 保健衛生係  
☎75-2111(内線3113・3114)  
●栗野保健センター  
☎74-3120

内容：『正しいウォーキング方法！！』

講師：(株)エルグ・テクノ 松元 弘二さん  
(健康運動指導士)

『準備運動』10:00～

『ウォーキング方法』10:15～

『クールダウン』11:00～11:30

★準備するもの★

・運動のできる服装 ・屋内用シューズ  
・タオル・水分補給用の飲み物 等



# 支えよう大切ないのち 身近に悩みを抱えている人はいませんか？ あなたの気づきで救えるいのちがあります。

## ご存じですか？ 鹿児島県の自殺の現状

### 自殺者数

自殺者数は全国 26,063人、うち鹿児島県 362人（始良・伊佐圏域66人）と交通事故死亡の約4倍の数にあたります。平成18年の507人をピークに鹿児島県では減少傾向にありますが、依然多くの方が命を絶っている状況にあります。

（単位：人）

### 自殺者の年代

40歳～70歳代の中高年に自殺者が多く、中でも50代は突出して多い状況にあります。毎年中高年の自殺者が多い状況にはありますが、年々緩やかに減少してきています。一方で、30歳代以下の若年層及び80歳以上の高齢者は、毎年自殺者数に変動はありますが、ほぼ横ばい状態です。右の表は始良・伊佐圏域の年齢別自殺者の状況です。

年代別	20歳未満	20-29	30-39	40-49	50-59	60-69	70-79	80歳以上	合計
平成21年	0	4	5	9	12	15	12	10	67
平成22年	1	6	12	7	20	16	8	9	79
平成23年	0	6	10	9	15	9	6	13	68
平成24年	1	4	5	12	15	13	5	5	60
平成25年	1	5	7	7	17	9	15	5	66
平成26年	3	4	4	4	11	15	16	5	62

### 自殺の原因・動機

「健康問題」が最も多く、次いで「経済・生活問題」、「家庭問題」の順となっています。「健康問題」、「経済・生活問題」、「家庭問題」の3つが、毎年、自殺の原因・動機の約6割を占めています。年齢により原因・動機に違いがあり、20歳代、30歳代では「勤務問題」の比率が高くなっています。

## 知っておいてほしいこと

### \* 自殺は「覚悟して本人が決めたこと」「個人の問題」ではありません。

冷静な判断ができない状態（うつ状態など）となり、「自殺以外に方法がない」と思い詰め、周りが見えなくなってしまう状態のために起きることがほとんどです。自殺をする人は混乱状態にあるのです。

### \* 自殺は「特別な人」が「特別な理由」でするものでなく身近な問題です。

平成24年1月の内閣府の意識調査で、23.4%の方が「自殺したいと思ったことがある」と答えているとても身近な問題です。

### \* 「死ぬ 死ぬ」という人は本当は自殺しないというのは誤解です。

自殺を考えている方は、何らかのサインを発していることが多いといわれています。本人からの大切なメッセージとして受け止めるよう努めましょう。

### 相談窓口

\*いのちの電話 099-250-7000

\*こころの電話 099-228-9566  
099-228-9567



\*鹿児島県精神保健福祉センター  
099-218-4755

\*鹿児島県自殺予防情報センター  
099-228-9558

\*こころの耳（厚生労働省）  
<http://kokoro.mhlw.go.jp>

## ♡相談する力を身につけましょう

誰かに助けを求めたり、相談することは決して恥ずかしいことではなく、むしろストレスなどにしなやかに対処するための重要な能力です。周囲に相談できる相手がいないときは、専門の相談窓口にご相談してみましょう。

## ♡悩んでいる人に気づいたら

### 話をきき、つないであげましょう。

つらそうな人がいたら「どうしたの？」とひと声かけてあげてください。「ひとりでない」と思えることで気持ちが軽くなる場合があります。悩みを相談されたらじっくり耳を傾け、専門家へつなぐ必要を感じたら相談窓口を紹介しましょう。



**お知らせ掲示板**

町などからのお知らせや募集などの情報をお届けします。

**水道管止水栓の修理について(水道課)**



今年の寒波により町内では多くの家庭内漏水が発生しました。その修理作業の中で止水栓が完全に閉まらないケースが多くありました。止水栓はその所有者の持ち物でありますので、早めの修理をお勧めします。(※修理は「湧水町水道事業指定給水装置工事業者」にご依頼ください。)

**▼冬季の対策**  
水道管は気温がマイナス4度

以下になると凍結し、破損する  
場合が多くなります。保温材や凍結防止テープを巻くなど凍結防止対策に心掛けてください。  
万一、蛇口や温水設備等が破損した場合には、メーターボックス内の止水栓を閉め、水をまず止めてください。

**▼問合せ先**  
栗野庁舎 水道課  
☎0995-174-3111

**鹿児島県司法書士会霧島支部による無料相談会について**

鹿児島県司法書士会霧島支部は、次のとおり無料相談会を開催します。さまざまなご相談に対応しますので、お気軽にご利用ください。

**▼日時**

3月19日(土)  
午前10時～午後4時

**▼場所**

栗野中央公民館

**▼相談内容**

- ①土地建物の登記に関すること
- ②会社の登記に関すること
- ③遺言書に関すること
- ④成年後見手続きに関すること
- ⑤裁判手続きや裁判所に提出する書類に関すること
- ⑥消費者金融問題、架空請求問題に関すること
- ⑦供託に関することなど

**▼問合せ先**  
鹿児島県司法書士会霧島支部  
(担当:益崎事務所)  
☎0995-152-8485

**必ずチェック  
最低賃金! 使用者も労働者も鹿児島県の最低賃金が改定されました。**

**▼地域別最低賃金(県内のすべての労働者に適用)**  
時間額694円

**▼特定(産業別)最低賃金(県内の特定の労働者と使用者に適用)**  
○電気機械器具等製造業  
時間額732円  
○自動車(新車)小売業  
時間額762円  
○百貨店、総合スーパー  
時間額694円

**▼問合せ先**  
鹿児島労働局賃金室  
☎099-2223-8278

○最低賃金テレフォンサービス  
☎099-2223-8881

**女性活躍推進法が成立しました**

女性が職業生活において、その希望に応じて能力を発揮し、活躍できる環境を整備するため、「女性の職業生活における活躍の推進に関する法律(女性活躍推進法)」が制定されました。

これにより、平成28年4月1日から、労働者301人以上の

企業は、女性の活躍推進に向けた行動計画の策定などが新たに義務づけられることとなります。労働者には、パートや契約社員であっても1年以上継続して雇用されているなど、事実上期間の定めなく雇用されている労働者も含まれます。

また、労働者300人以下の事業主の皆さまは努力義務となっております。

※詳しくは、お問い合わせください。

**▼問合せ先**

鹿児島労働局雇用均等室  
☎099-2222-8446

**「統計の日」の標語募集について**

総務省では、統計の重要性に対する国民の関心と理解を深めるために定めた「統計の日(10月18日)」の周知を図る目的で、広報媒体に活用する標語を募集しています。

**▼募集部門(提出方法)**

○メール・ファックス・郵送  
小学生の部、中学生の部、高校生  
の部、一般の部

○栗野庁舎企画課へ提出  
統計調査員の部、公務員の部

**▼応募方法**

次の事項を明記の上、応募(提出)してください。①部門②お住いの都道府県③氏名(ふりがな)

④所属・学校名(学年)※一般の部は記載不要。※統計調査員の

部は、市町村名を記入。⑤電話番号⑥標語(1人5作品まで)  
※応募作品は、自作で未発表のものに限りません。

**▼提出先・問合せ先**

総務省政策統括官付統計企画管理官室普及指導担当  
○メール  
toukeinohi@soumu.go.jp

○ファックス  
03-52273-1181

○郵送  
〒162-8668  
東京都新宿区若松町19-1  
☎03-52273-1144

**子宮頸がん予防ワクチンの相談窓口について**

県では、子宮頸がん予防ワクチンの予防接種後に症状が生じた方からの医療、生活、教育など多岐にわたる相談を一元的に受け付け、個別の状況に応じて柔軟に対応することを目的として、相談窓口を設置しています。









**▼受付時間**

月曜日～金曜日、午前9時～午後5時(祝日、年末年始を除く)

**▼問合せ先**




○医療や救済などに関すること  
県庁健康増進課  
☎099-286-2724  
○学校生活に関すること  
教育庁保健体育課  
☎099-286-5318

# ゆうすい くらしのカレンダー

 …くりの図書館   
  …いきいきセンターくりの郷   
  …栗野保健センター  
 …吉松保健センター   
 …吉松体育館   
 …栗野中央公民館  
 …吉松中央公民館   
 …いきいきセンター町民ホール


2/17	水	 心も体も元気教室 元気アップコース (9:30～11:00)  温泉健康相談 (13:00～16:00)	3/2	水	 心も体も元気教室 元気アップコース (9:30～11:00)  母子相談 (受付14:00～14:30) ※時間厳守
2/18	木	 心も体も元気教室 貯筋アップコース (13:30～15:00)	3/3	木	 げんき湧くわく教室 (9:00～11:00 受付8:45～)
2/19	金	 心も体も元気教室 一生元気コース (13:30～15:00)  げんき湧くわく教室 (9:00～11:00 受付8:45～) 資源ごみ収集日(川西地区)	3/4	金	 心も体も元気教室 一生元気コース (13:30～15:00) 資源ごみ収集日(川西地区)
2/20	土		3/5	土	
2/21	日	 おはなしの森 10:30～ おはなしコーナー	3/6	日	
2/22	月	 心も体も元気教室 貯筋アップコース (9:30～11:00)  母子健康手帳交付 (10:00～11:00) ※要予約  休館日	3/7	月	 母子健康手帳交付 (10:00～11:00) ※要予約  休館日
2/23	火	 心も体も元気教室 元気アップコース (10:30～14:00) 資源ごみ収集日(上場・老竹・長谷・東下場・西下場地区)	3/8	火	 心も体も元気教室 元気アップコース (13:30～15:00) 資源ごみ収集日(上場・老竹・長谷・東中下場・西下場地区)
2/24	水		3/9	水	 温泉健康相談 (13:00～16:00)
2/25	木	 休館(館内整理日)	3/10	木	定例教育委員会(吉松庁舎)※一般の方も傍聴できます。(一部非公開の場合もあります。)
2/26	金	 心も体も元気教室 元気アップコース (9:30～11:00) 資源ごみ収集日(川東地区)	3/11	金	 心も体も元気教室 元気アップコース (9:30～11:00) 資源ごみ収集日(川東地区)
2/27	土		3/12	土	
2/28	日		3/13	日	
2/29	月	 母子健康手帳交付 (10:00～11:00) ※要予約  休館日	3/14	月	 母子健康手帳交付 (10:00～11:00) ※要予約  休館日
3/1	火	 心も体も元気教室 貯筋アップコース (13:30～15:00) 資源ごみ収集日(北方・轟・幸田・米永地区)	3/15	火	 心も体も元気教室 貯筋アップコース (13:30～15:00) 資源ごみ収集日(北方・轟・幸田・米永地区)

## 催し物 コーナー

-  町民ホール 公民館学級作品展 2部(いきいきセンター町民ホール) (2月20日～3月10日)
-  町民ホール 防火ポスター作品展(いきいきセンター町民ホール) (3月1日～3月7日)
-  町民ホール 公民館学級活動内容紹介パネル展(いきいきセンター町民ホール) (3月12日～3月30日)



◀ 町民ホール



## 人口の動き

住民基本台帳による  
※外国人を含む  
( )は前月比

人口	10,036人(-25人)
男	4,666人(-8人)
女	5,370人(-20人)
世帯数	4,911戸(-8戸)
転入	12人
転出	18人
出生	9人
死亡	28人

平成28年1月末現在

### おくやみ

(故人)	(享年)	(自治会)
飯屋園 クサエ	97歳	堤郡
馬場 幸男	81歳	大牟礼東
石川 スミエ	96歳	平山
宗方 アキエ	91歳	桜馬場
上窪 シヅ子	72歳	植村
内倉 セツ子	85歳	大牟礼東
坂本 恭	93歳	幸田頭
内村 トシ子	84歳	大牟礼西
東 光博	61歳	本村
南鶴 アサエ	91歳	東丸池
諏訪園 アキエ	85歳	鶴丸
小倉 恒保	76歳	原口団地
馬追 トシコ	90歳	中野
米永 ミネ	100歳	池田
中野 玲子	83歳	中野
永田 郁子	93歳	楠辺
福島 トメノ	96歳	八所

### おめでた

(新生児)	(保護者)	(自治会)
飯山 新平	哲志	陣前
山崎 香耶	孝	四ツ枝後
古川 泰雅	裕一	四ツ枝後
久木野 明衣	浩	水窪
高田 月綺	昭人	丸池タウン
西牟田 彩莉	誠	町外
久保 香莉奈	利仁	町外

### ご寄付ありがとうございました

湧水町社会福祉協議会

【香典返し】

桜町の野本吉継さんから  
(タイさん死去)  
幸田頭の秋葉辰美さんから  
(益江さん死去)  
八所の福島益男さんから  
(トメノさん死去)  
般若寺前の川路エイ子さんから  
(正治さん死去)  
鶴丸の諏訪園好文さんから  
(アキエさん死去)  
長谷前の佐別當千春さんから  
(スミ子さん死去)  
門前の愛甲アヤさんから  
(雅康さん死去)  
堤郡の飯屋園稔さんから  
(クサエさん死去)  
堂ノ上の赤谷ツル子さんから  
(神瀬マツエさん死去)  
中野の中野美與志さんから  
(玲子さん死去)  
幸田頭の坂本道應さんから  
(恭さん死去)  
大牟礼東の馬場一子さんから  
(幸男さん死去)  
町外の田口正博さんから  
(典子さん死去)

※香典返し寄付につきましては、寄付受付  
日で掲載するため、おくやみの月とは異  
なる場合がありますので、ご了承ください。  
※いただきましたご寄付は、地域福祉向上  
のため、有意義に活用させていただきます。

## 日曜・祝日在宅医 (2・3月)

2月21日(日) 春田医院 (霧島市牧園) 76-0053	3月6日(日) 伊東内科クリニック (霧島市横川) 72-9088
2月28日(日) ひらしまクリニック (湧水町) 74-2800	3月13日(日) 田代医院 (湧水町) 74-2075

## 日曜・祝日歯科救急診療

時間 午前9時から午後3時まで  
場所 始良地区歯科医師会館  
口腔保健センター  
(鹿児島空港近く)  
TEL 58-4388  
※受診の際は必ず保険証をご持参ください。

## 町長動静

(1月1日~31日)

- 1月1日(金) 幸田・轟小学校新春歩こう会
- 1月4日(月) 町職員仕事始め式
- 辞令交付式
- 町成人式
- 新春ファミリーコンサート
- 1月5日(火) 町内関係機関年始あいさつ廻り
- えびの青年会議所新春賀詞交歓会
- 1月6日(水) 県庁等年始あいさつ廻り
- 1月7日(木) 栗野建設業組合安全祈願祭並びに労働災害防止大会
- 国土交通省関係年始あいさつ廻り
- 1月8日(金) 民生委員児童委員協議会定例会
- 鹿児島湧水会来庁対応
- 1月9日(土) えびの駐屯地新年交歓会
- 1月10日(日) えびの市消防出初式
- 町消防出初式
- 消防分団表敬訪問(般若寺、川西、吉松中央)
- 1月14日(木) 吉松駅前まちづくり推進計画策定委員会
- 町商工会えびす祭り神事
- 町商工会新春懇談会
- えびのロータリークラブ新春懇話会
- 1月15日(金) 区長会
- 1月16日(土) グリーンツーリズム湧水新年会
- 1月18日(月) 南大隅町グリーンツーリズム協議会との意見交換会
- 1月21日(木) 轟橋周辺整備に係る轟地区との協議
- 1月22日(金) 長島町長来庁対応
- 宮崎県体育協会来庁対応
- 1月27日(水) JRR九州鹿児島支社要望
- 1月28日(木) 町茶業振興会総会・茶業振興大会
- 1月29日(金) 鹿児島大学地域連携ネットワークプロジェクト報告会
- 市町村と医師会、鹿児島大学病院との意見交換会



# 第11回 湧水町生涯学習推進大会

"人" 輝く「ふるさと湧水」の創造 ～ともに学び 活かす 生涯学習のまちづくり～

- と き 3月5日(土) 活動紹介の展示のみ  
3月6日(日) 午後1時から  
活動紹介の展示・表彰・活動発表・特別講演など

- ところ 栗野中央公民館大ホール 他

- 内容 (6日)
 

オープニング	13:00～
表彰式	13:25～
公民館学級修了証授与	13:55～
生涯学習活動この一年	14:10～
公民館学級活動発表, 地区公民館活動発表	
遺跡発掘調査発表, 青少年活動発表	

- 特別講演 15:15～  
演 題 「努力は実る」  
講 師 日本相撲協会立行司  
第36代 木村庄之助こと  
山崎 敏廣さん



## プロフィール 山崎 敏廣 (やまさき としひろ)

昭和23年枕崎市生まれ。中学校卒業後の昭和39年、井筒部屋に行司として入門。その年に初土俵を踏み、昭和60年に十両格、平成7年に幕内格、平成18年に三役格、平成20年5月には立行司に昇格し、第38代式守伊之助を襲名した。また、十両格に昇格した昭和60年から番付書助手を務め、平成12年1月から平成19年9月まで番付書主任を務めた。

その後、平成23年11月に行司の最高位にあたる「第36代木村庄之助」を襲名し、力強い呼び出しと掛け声で多くの名取組を裁いた。平成25年5月場所で定年を迎え、49年間の行事人生に幕を降ろした。これまで、日本プロスポーツ功労者文部科学大臣顕彰、鹿児島県知事褒章、南日本文化特別賞など多くの賞を受賞。現在では講演活動など幅広く活躍中。