

平成29年度全国学力・学習状況調査における湧水町の結果の公表

本調査は、平成26年度からこれまでの公表の在り方が見直され、市町村毎の公表ができるようになりました。

平成29年度の本町の調査結果は次のとおりです。

なお、A問題、B問題の考え方は以下とおりですので参考にしてください。

< A問題、B問題の考え方 >

A問題－身に付けておかなければ後の学年等の学習内容に影響を及ぼす基礎的・基本的な知識や技能を問う内容

B問題－知識・技能等を実生活の様々な場面に活用する力を問う内容

・以下の集計値／グラフは、4月18日に実施した調査の結果を、児童を対象として集計した値である。

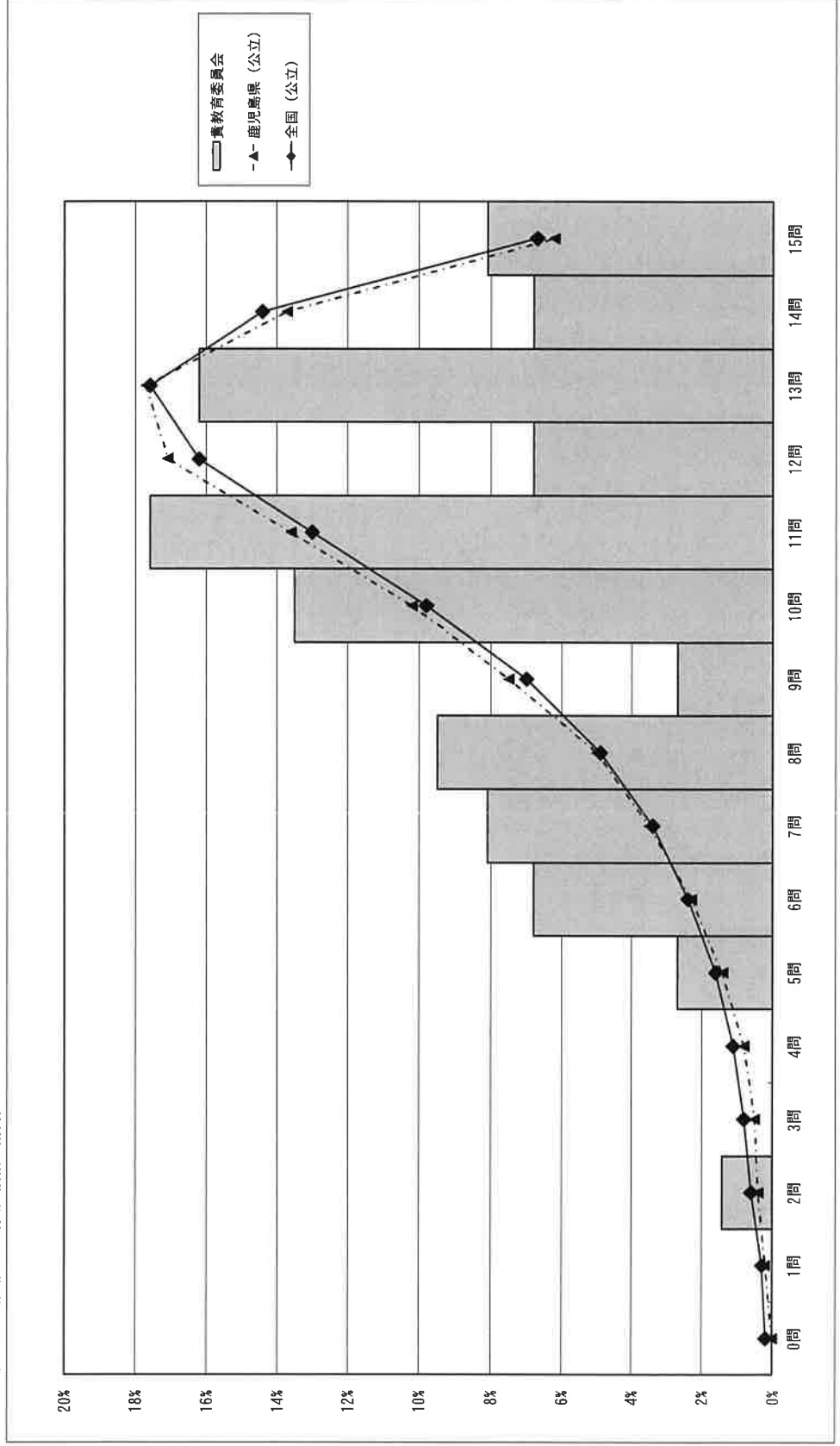
- ※参考値として、在籍児童数、調査対象児童数、当日実施児童数、後日実施児童数、実施児童総数を示す。
- ※在籍児童数及び調査対象児童数は、学校から回答のあった児童の人数を集計した値。
- ※当日実施児童数は、4月18日に実施した調査（国語A）の解答用紙を提出した児童数。
- ※後日実施児童数は、4月19日以降5月2日までに実施した調査（国語A）の解答用紙を提出した児童数。
- ※実施児童総数は、当日実施児童数と後日実施児童数を合計した値。

	児童数	平均正答数	平均正答率 (%)	中央値	標準偏差
湧水町教育委員会	74	10.5 / 15	70	11.0	2.9
鹿児島県 (公立)	13,986	11.3 / 15	75	12.0	2.6
全国 (公立)	999,683	11.2 / 15	74.8	12.0	2.8

在籍児童数	調査対象児童数	当日実施児童数	後日実施児童数	実施児童総数
75	74	74	0	74
14,606	14,371	13,986	61	14,047
1,055,335	1,029,681	999,683	11,724	1,011,407

正答数集計値 (左：児童数、右：割合 (%))	
0問	0 0.0
1問	0 0.0
2問	1 1.4
3問	0 0.0
4問	0 0.0
5問	2 2.7
6問	5 6.8
7問	6 8.1
8問	7 9.5
9問	2 2.7
10問	10 13.5
11問	13 17.6
12問	5 6.8
13問	12 16.2
14問	5 6.8
15問	6 8.1

正答数分布グラフ (横軸：正答数、縦軸：割合)



平成29年度全国学力・学習状況調査
調査結果概況 [国語B：主として活用]
湧水町教育委員会－児童

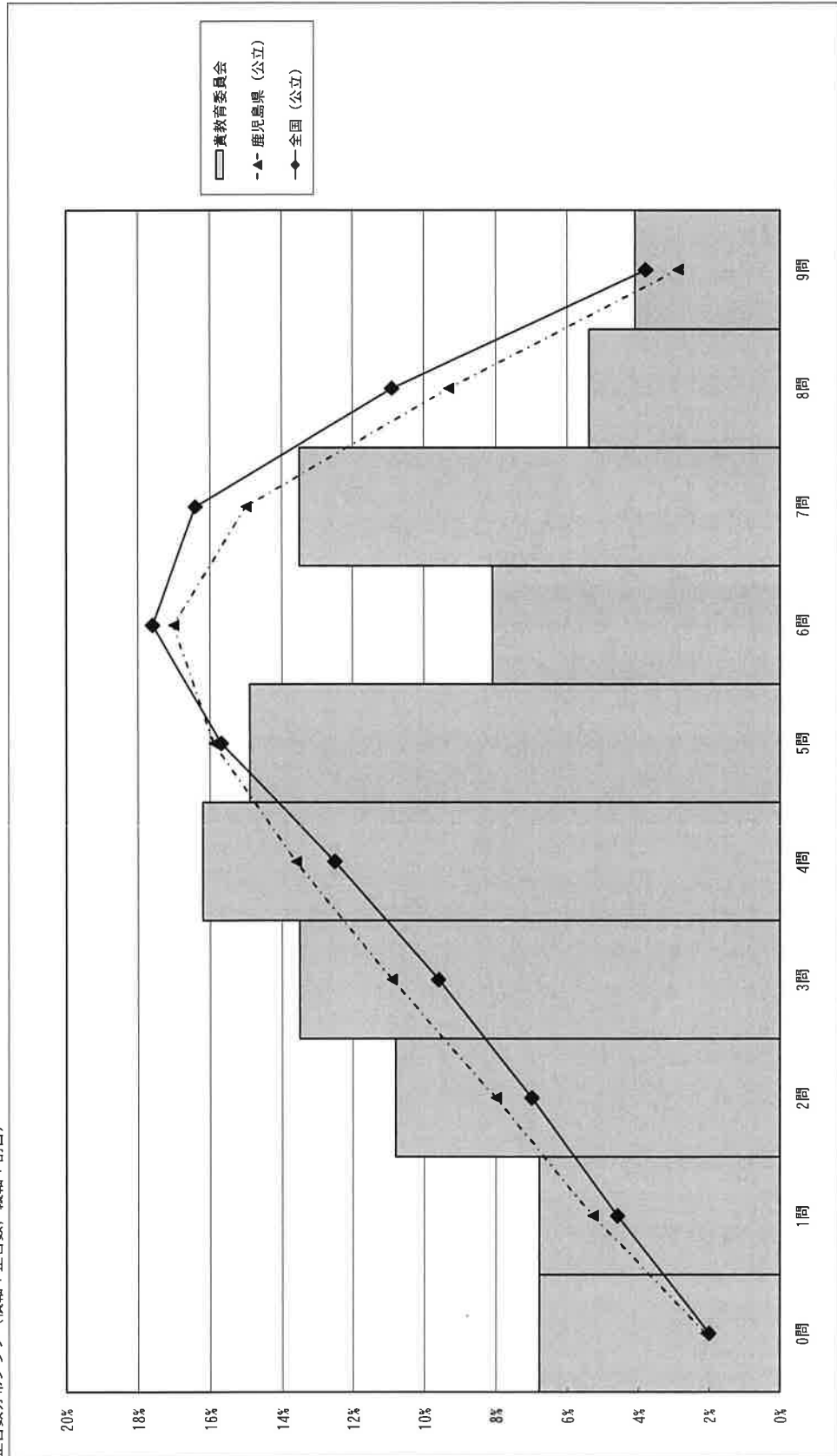
以下の集計値/グラフは、4月18日に実施した調査の結果を、児童を対象として集計した値である。

- ※参考値として、在籍児童数、調査対象児童数、当日実施児童数、後日実施児童数、実施児童総数を示す。
- ※在籍児童数及び調査対象児童数は、学校から回答のあった児童の人数を集計した値。
- ※当日実施児童数は、4月18日に実施した調査(国語B)の解答用紙を提出した児童数。
- ※後日実施児童数は、4月19日以降5月2日までに実施した調査(国語B)の解答用紙を提出した児童数。
- ※実施児童総数は、当日実施児童数と後日実施児童数を合計した値。

	児童数	平均正答数	平均正答率 (%)	中央値	標準偏差	調査対象児童数	当日実施児童数	後日実施児童数	実施児童総数
湧水町教育委員会	74	4.3 / 9	43	4.0	2.4	74	74	0	74
鹿児島県(公立)	13,982	5.0 / 9	55	5.0	2.2	14,368	13,982	61	14,043
全国(公立)	999,498	5.2 / 9	57.5	5.0	2.2	1,029,698	999,498	11,678	1,011,176

正答数集計値 (左：児童数 右：割合(%))	
0問	5 6.8
1問	5 6.8
2問	8 10.8
3問	10 13.5
4問	12 16.2
5問	11 14.9
6問	6 8.1
7問	10 13.5
8問	4 5.4
9問	3 4.1

正答数分布グラフ (横軸：正答数, 縦軸：割合)



・以下の集計値／グラフは、4月18日に実施した調査の結果を、児童を対象として集計した値である。

※参考値として、在籍児童数、調査対象児童数、当日実施児童数、後日実施児童数、実施児童総数を示す。

※在籍児童数及び調査対象児童数は、学校から回答のあった児童の人数を集計した値

※当日実施児童数は、4月18日に実施した調査（算数A）の解答用紙を提出した児童数。

※後日実施児童数は、4月19日以降5月2日までに実施した調査（算数A）の解答用紙を提出した児童数。

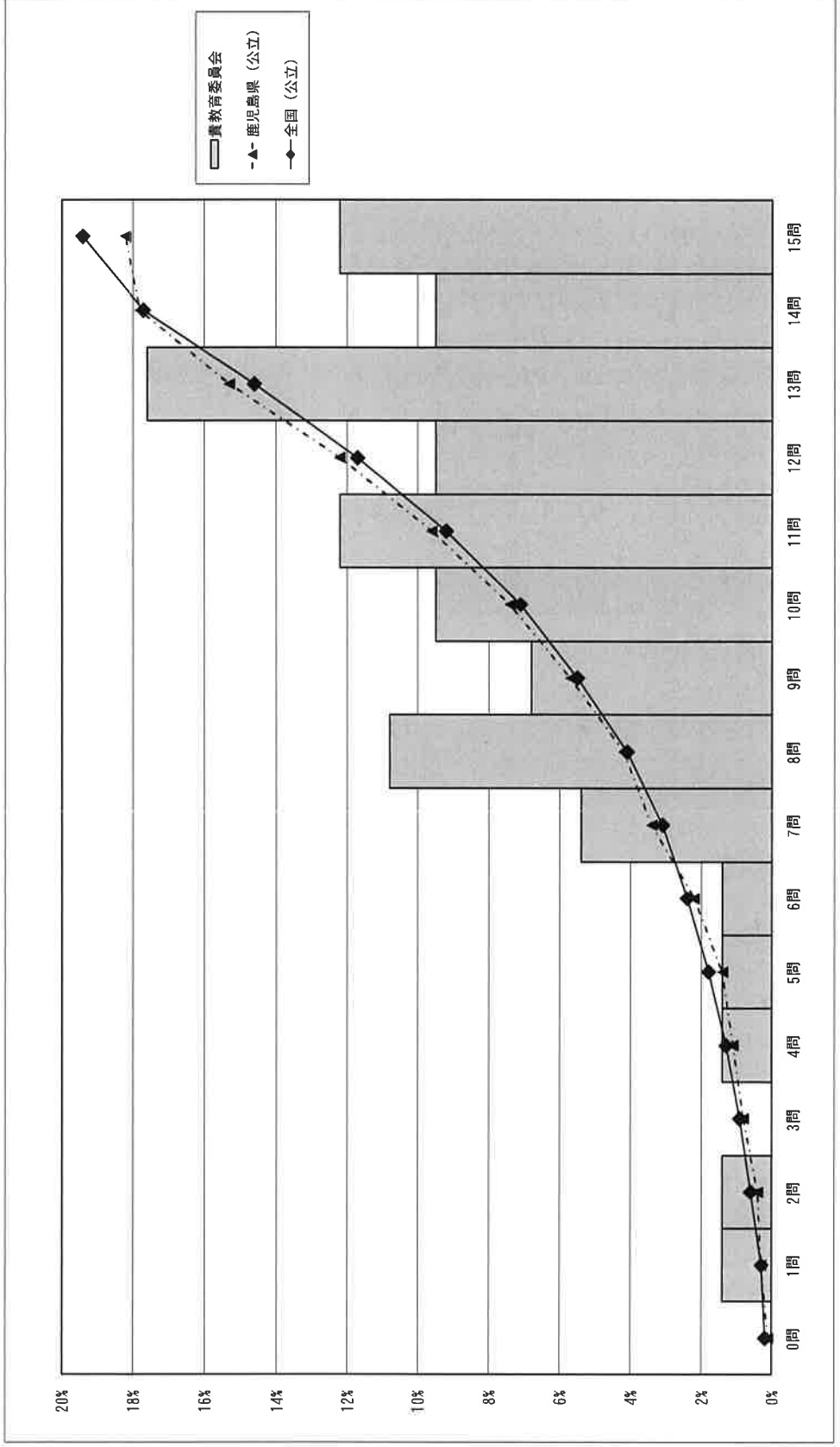
※実施児童総数は、当日実施児童数と後日実施児童数を合計した値。

	児童数	平均正答数	平均正答率 (%)	中央値	標準偏差
湧水町教育委員会	74	10.9 / 15	73	11.0	3.1
鹿児島県 (公立)	13,983	11.8 / 15	79	13.0	2.9
全国 (公立)	999,723	11.8 / 15	78.6	13.0	3.1

在籍児童数	調査対象児童数	当日実施児童数	後日実施児童数	実施児童総数
75	74	74	0	74
14,606	14,367	13,983	61	14,044
1,055,335	1,029,656	999,723	11,722	1,011,445

正答数集計値 (左：児童数 右：割合 (%))	
0問	0 0.0
1問	1 1.4
2問	1 1.4
3問	0 0.0
4問	1 1.4
5問	1 1.4
6問	1 1.4
7問	4 5.4
8問	8 10.8
9問	5 6.8
10問	7 9.5
11問	9 12.2
12問	7 9.5
13問	13 17.6
14問	7 9.5
15問	9 12.2

正答数分布グラフ (横軸：正答数、縦軸：割合)



調査結果概況 [算数B：主として活用]

湧水町教育委員会－児童

・以下の集計値／グラフは、4月18日に実施した調査の結果を、児童を対象として集計した値である。

※参考値として、在籍児童数、調査対象児童数、当日実施児童数、後日実施児童数、実施児童総数を示す。

※在籍児童数及び調査対象児童数は、学校から回答のあった児童の人数を集計した値。

※当日実施児童数は、4月18日に実施した調査（算数B）の解答用紙を提出した児童数。

※後日実施児童数は、4月19日以降5月2日までに実施した調査（算数B）の解答用紙を提出した児童数。

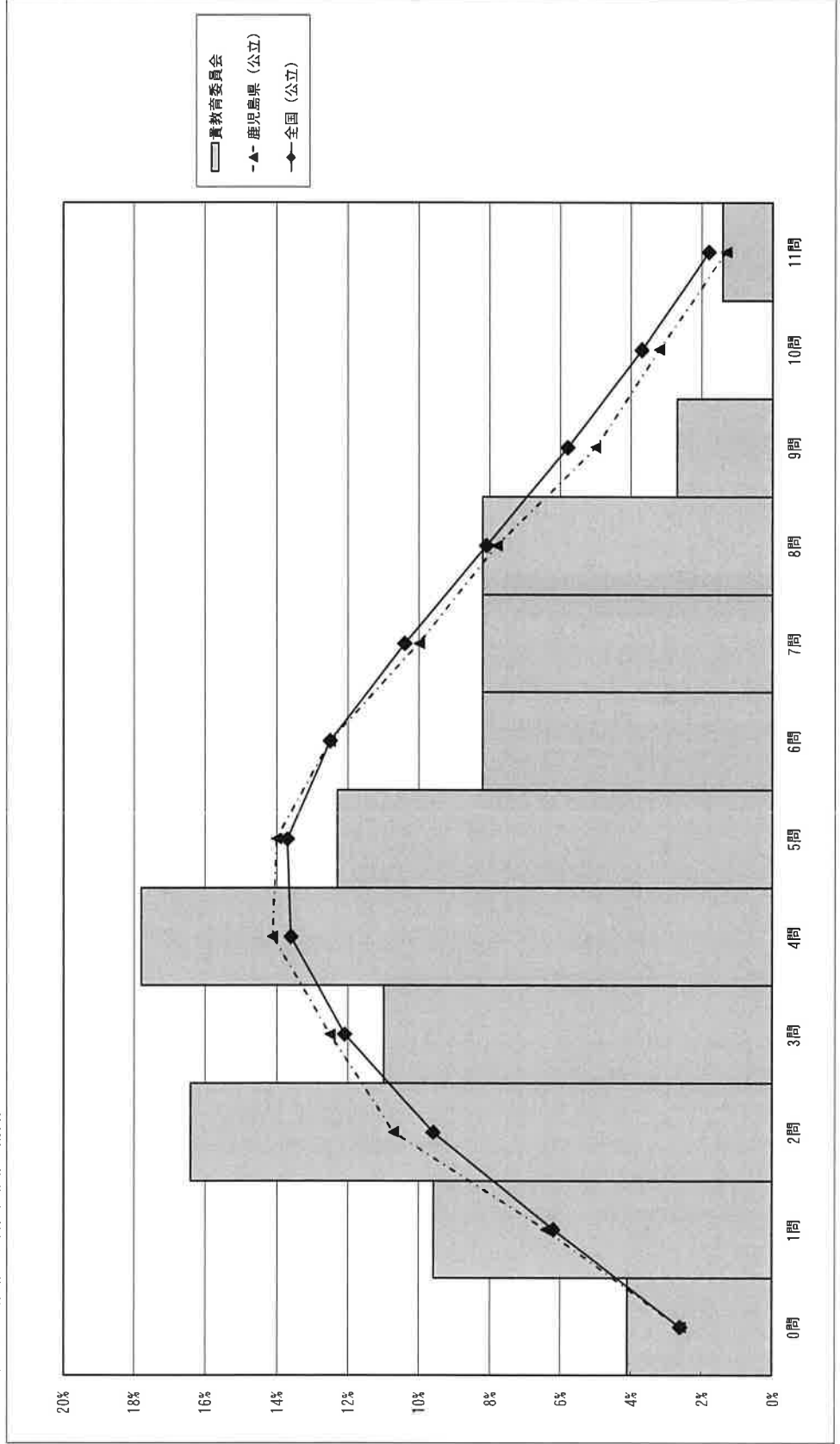
※実施児童総数は、当日実施児童数と後日実施児童数を合計した値。

	児童数	平均正答数	平均正答率 (%)	中央値	標準偏差
湧水町教育委員会	73	4.2 / 11	33	4.0	2.5
鹿児島県 (公立)	13,974	4.9 / 11	45	5.0	2.6
全国 (公立)	999,451	5.1 / 11	45.9	5.0	2.6

	在籍児童数	調査対象児童数	当日実施児童数	後日実施児童数	実施児童総数
	75	74	73	0	73
	14,606	14,364	13,974	63	14,037
	1,055,335	1,029,669	999,451	11,725	1,011,176

正答数集計値		
(左：児童数	右：割合 (%))	
0問	3	4.1
1問	7	9.6
2問	12	16.4
3問	8	11.0
4問	13	17.8
5問	9	12.3
6問	6	8.2
7問	6	8.2
8問	6	8.2
9問	2	2.7
10問	0	0.0
11問	1	1.4

正答数分布グラフ (横軸：正答数, 縦軸：割合)



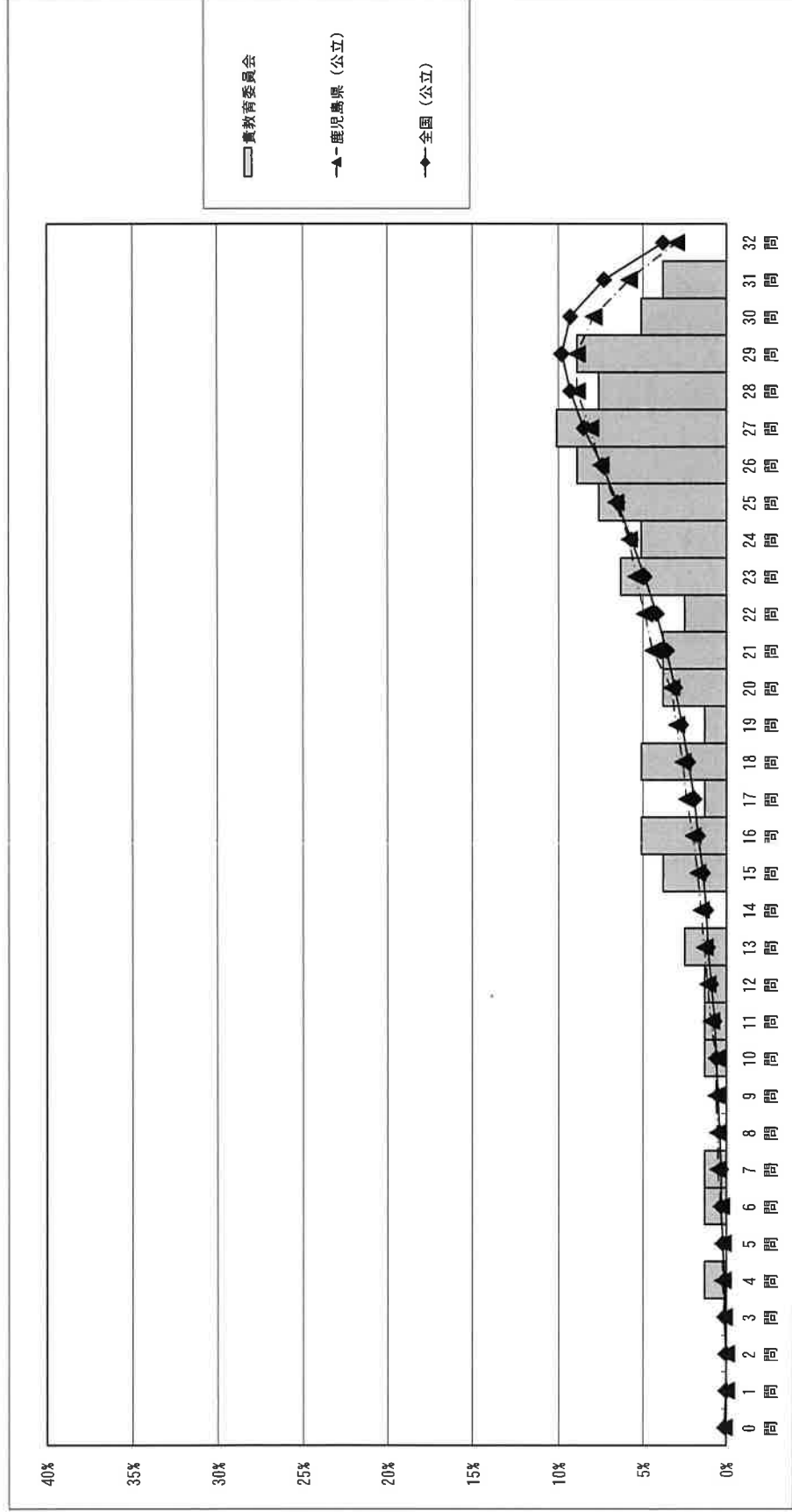
平成29年度全国学力・学習状況調査
調査結果概況 [国語A：主として知識]
湧水町教育委員会－生徒

以下の集計値／グラフは、4月18日に実施した調査の結果を、生徒を対象として集計した値である。

- ※参考値として、在籍生徒数、調査対象生徒数、当日実施生徒数、後日実施生徒数、実施生徒総数を示す。
- ※在籍生徒数及び調査対象生徒数は、学校から回答のあった生徒の人数を集計した値。
- ※当日実施生徒数は、4月18日に実施した調査（国語A）の解答用紙を提出した生徒数。
- ※後日実施生徒数は、4月19日以降5月2日までに実施した調査（国語A）の解答用紙を提出した生徒数。
- ※実施生徒総数は、当日実施生徒数と後日実施生徒数を合計した値。

	生徒数	平均正答数	平均正答率 (%)	中央値	標準偏差	在籍生徒数	調査対象生徒数	当日実施生徒数	後日実施生徒数	実施生徒総数
湧水町教育委員会	79	22.8 / 32	71	25.0	6.3	83	83	79	1	80
鹿児島県（公立）	13,745	24.1 / 32	75	26.0	5.8	14,824	14,684	13,745	10	13,755
全国（公立）	982,511	24.8 / 32	77.4	26.0	5.7	1,053,140	1,038,428	982,511	7,768	990,279

正答数分布グラフ（横軸：正答数、縦軸：割合）



正答数集計値 (左：生徒数 右：割合 (%))	
0問	0 0.0
1問	0 0.0
2問	0 0.0
3問	0 0.0
4問	1 1.3
5問	0 0.0
6問	1 1.3
7問	1 1.3
8問	0 0.0
9問	0 0.0
10問	1 1.3
11問	1 1.3
12問	1 1.3
13問	2 2.5
14問	0 0.0
15問	3 3.8
16問	4 5.1
17問	1 1.3
18問	4 5.1
19問	1 1.3
20問	3 3.8
21問	3 3.8
22問	2 2.5
23問	5 6.3
24問	4 5.1
25問	6 7.6
26問	7 8.9
27問	8 10.1
28問	6 7.6
29問	7 8.9
30問	4 5.1
31問	3 3.8
32問	0 0.0

調査結果概況 [国語B：主として活用]

湧水町教育委員会－生徒

以下の集計値／グラフは、4月18日に実施した調査の結果を、生徒を対象として集計した値である。

※参考値として、在籍生徒数、調査対象生徒数、当日実施生徒数、後日実施生徒数、実施生徒総数を示す。

※在籍生徒数及び調査対象生徒数は、学校から回答のあった生徒の人数を集計した値。

※当日実施生徒数は、4月18日に実施した調査（国語B）の解答用紙を提出した生徒数。

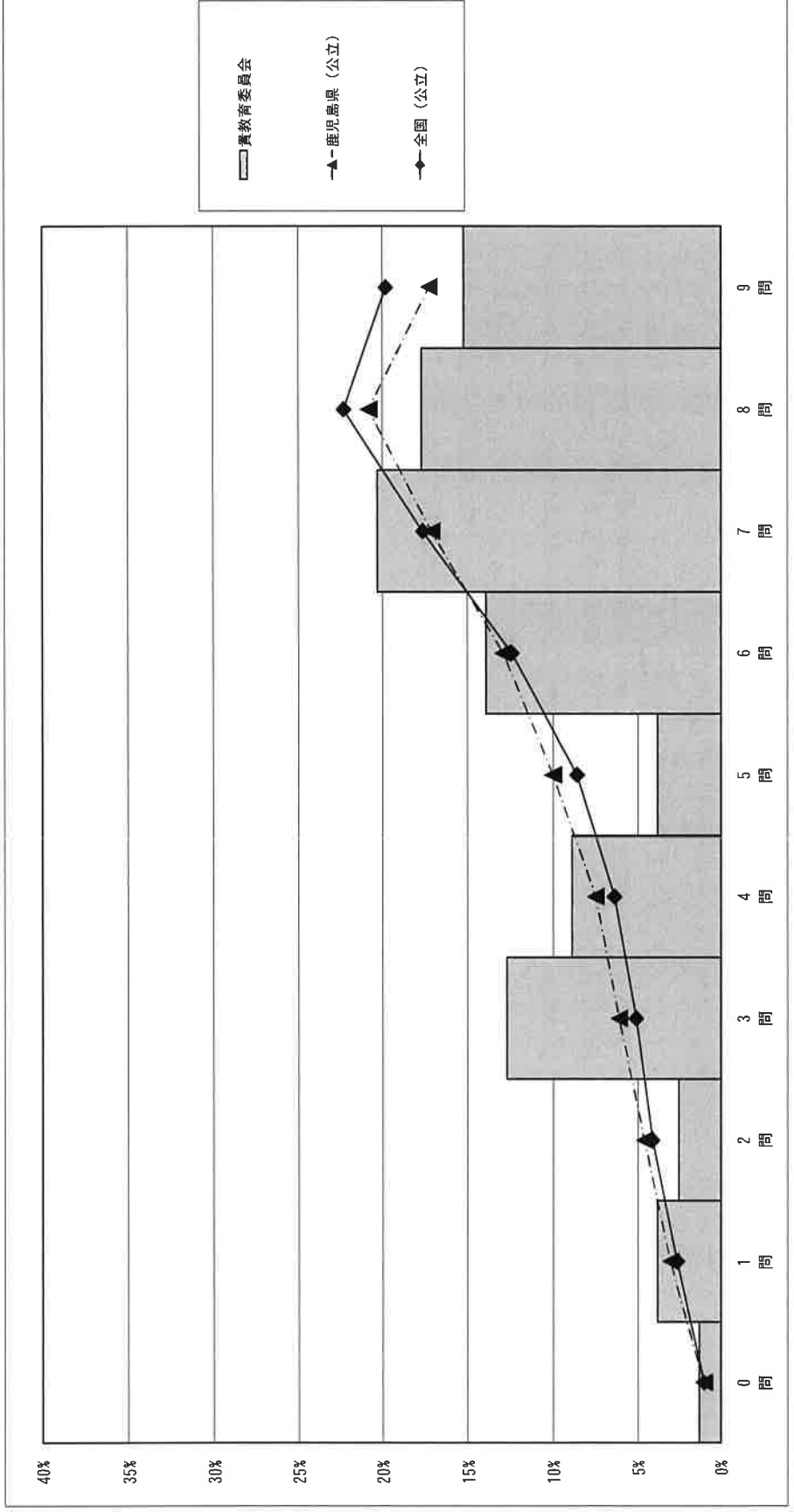
※後日実施生徒数は、4月19日以降5月2日までに実施した調査（国語B）の解答用紙を提出した生徒数。

※実施生徒総数は、当日実施生徒数と後日実施生徒数を合計した値。

	生徒数	平均正答数	平均正答率 (%)	中央値	標準偏差	在籍生徒数	調査対象生徒数	当日実施生徒数	後日実施生徒数	実施生徒総数
湧水町教育委員会	79	6.1 / 9	67	7.0	2.4	83	83	79	1	80
鹿児島県（公立）	13,746	6.3 / 9	70	7.0	2.3	14,824	14,685	13,746	10	13,756
全国（公立）	982,619	6.5 / 9	72.2	7.0	2.3	1,053,140	1,038,431	982,619	7,760	990,379

正答数集計値 (左：生徒数、右：割合 (%))	
0問	1 1.3
1問	3 3.8
2問	2 2.5
3問	10 12.7
4問	7 8.9
5問	3 3.8
6問	11 13.9
7問	16 20.3
8問	14 17.7
9問	12 15.2

正答数分布グラフ（横軸：正答数，縦軸：割合）



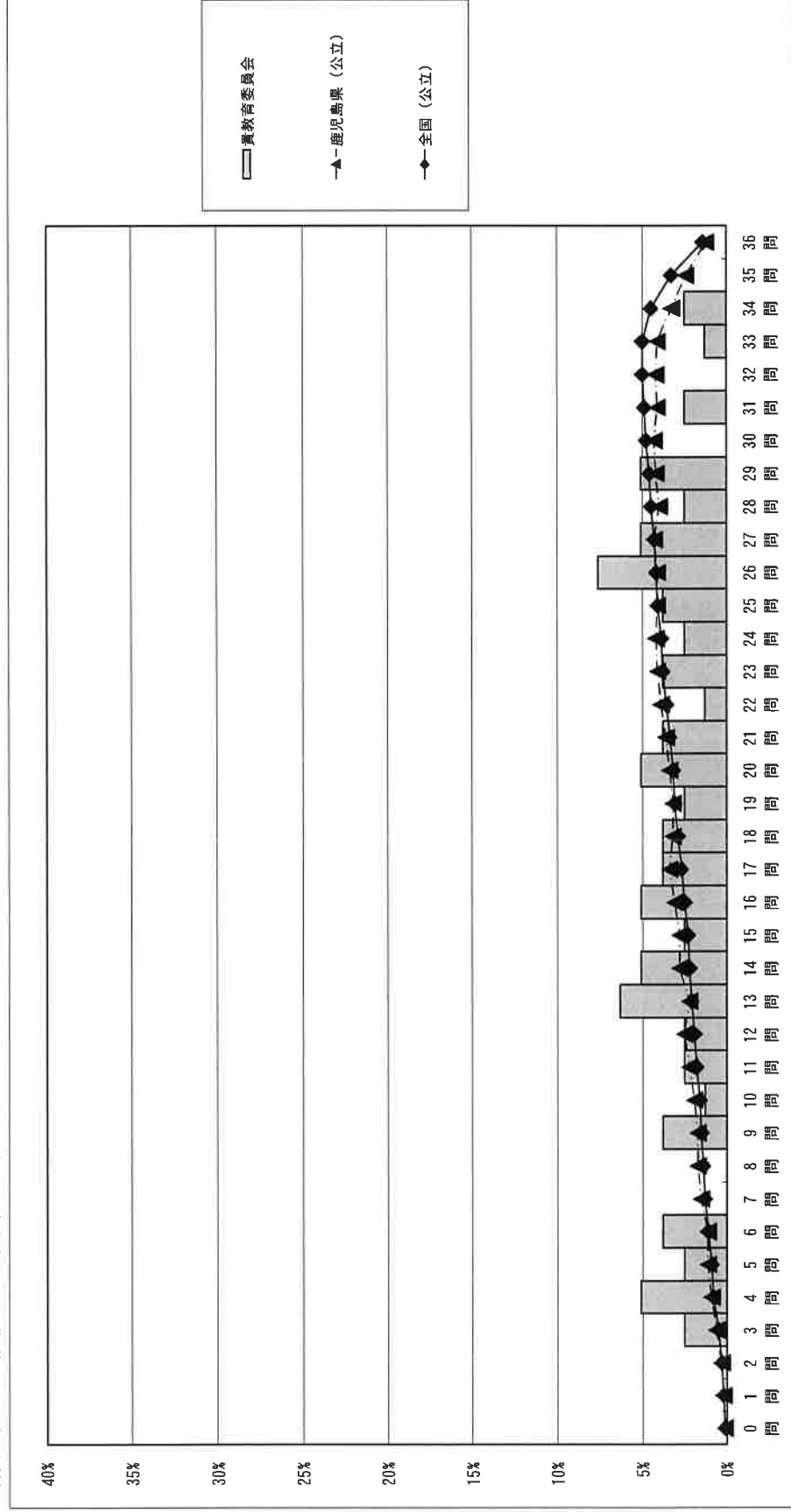
・以下の集計値／グラフは、4月18日に実施した調査の結果を、生徒を対象として集計した値である。

- ※参考値として、在籍生徒数、調査対象生徒数、当日実施生徒数、後日実施生徒数、実施生徒総数を示す。
- ※在籍生徒数及び調査対象生徒数は、学校から回答のあった生徒の人数を集計した値。
- ※当日実施生徒数は、4月18日に実施した調査（数学A）の解答用紙を提出した生徒数。
- ※後日実施生徒数は、4月19日以降5月2日までに実施した調査（数学A）の解答用紙を提出した生徒数。
- ※実施生徒総数は、当日実施生徒数と後日実施生徒数を合計した値。

	生徒数	平均正答数	平均正答率 (%)	中央値	標準偏差	在籍生徒数	調査対象生徒数	当日実施生徒数	後日実施生徒数	実施生徒総数
湧水町教育委員会	79	18.3 / 36	51	18.0	8.4	83	83	79	1	80
鹿児島県 (公立)	13,759	22.1 / 36	61	23.0	8.4	14,824	14,684	13,759	9	13,768
全国 (公立)	982,811	23.3 / 36	64.6	25.0	8.5	1,053,140	1,038,408	982,811	7,756	990,567

正答数集計値	
(左：生徒数)	(右：割合 (%))
0問	0
1問	0
2問	0
3問	2
4問	4
5問	2
6問	3
7問	0
8問	0
9問	3
10問	1
11問	2
12問	2
13問	5
14問	4
15問	2
16問	4
17問	3
18問	3
19問	2
20問	4
21問	3
22問	1
23問	3
24問	2
25問	3
26問	6
27問	4
28問	2
29問	4
30問	0
31問	2
32問	0
33問	1
34問	2
35問	0
36問	0

正答数分布グラフ (横軸：正答数、縦軸：割合)



平成29年度全国学力・学習状況調査
調査結果概況 [数学B：主として活用]
湧水町教育委員会－生徒

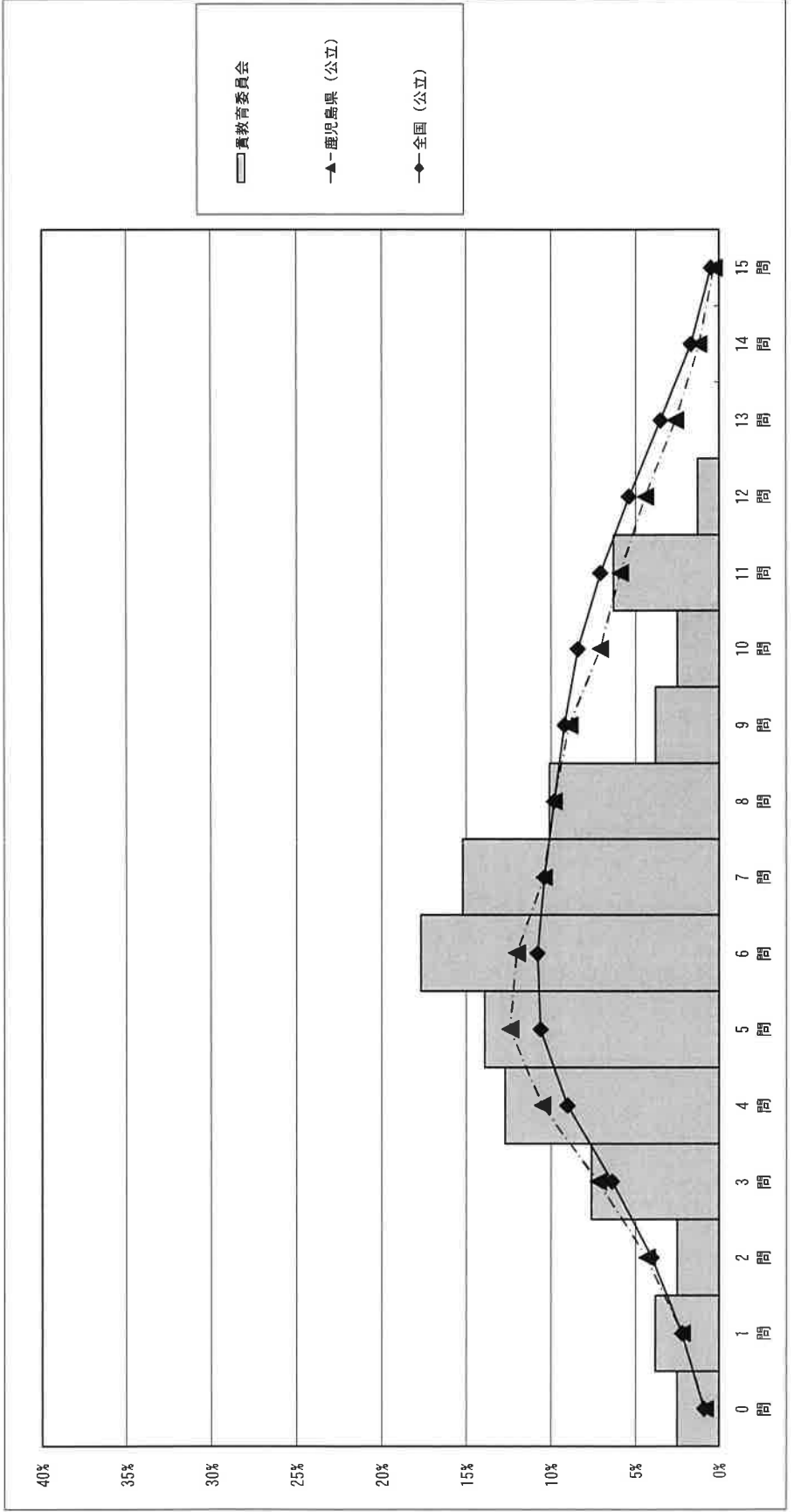
以下の集計値/グラフは、4月18日に実施した調査の結果を、生徒を対象として集計した値である。

- ※参考値として、在籍生徒数、調査対象生徒数、当日実施生徒数、後日実施生徒数、実施生徒総数を示す。
- ※在籍生徒数及び調査対象生徒数は、学校から回答のあった生徒の人数を集計した値。
- ※当日実施生徒数は、4月18日に実施した調査(数学B)の解答用紙を提出した生徒数。
- ※後日実施生徒数は、4月19日以降5月2日まで実施した調査(数学B)の解答用紙を提出した生徒数。
- ※実施生徒総数は、当日実施生徒数と後日実施生徒数を合計した値。

	生徒数	平均正答数	平均正答率 (%)	中央値	標準偏差	在籍生徒数	調査対象生徒数	当日実施生徒数	後日実施生徒数	実施生徒総数
湧水町教育委員会	79	5.9 / 15	39	6.0	2.6	83	83	79	1	80
鹿児島県 (公立)	13,762	6.8 / 15	46	7.0	3.1	14,824	14,684	13,762	10	13,772
全国 (公立)	982,786	7.2 / 15	48.1	7.0	3.3	1,053,140	1,038,398	982,786	7,758	990,544

正答数集計値 (左：生徒数、右：割合 (%))		
0問	2	2.5
1問	3	3.8
2問	2	2.5
3問	6	7.6
4問	10	12.7
5問	11	13.9
6問	14	17.7
7問	12	15.2
8問	8	10.1
9問	3	3.8
10問	2	2.5
11問	5	6.3
12問	1	1.3
13問	0	0.0
14問	0	0.0
15問	0	0.0

正答数分布グラフ (横軸：正答数, 縦軸：割合)



<結果の概要>

- 1 平均正答数で見ると小学校は、全国に比べて国語、算数ともに1問弱少ない。標準偏差は0.2以内の違いである。
- 2 一方中学校は、問題数の多いA問題において、全国に比べ正答数が国語は2問、数学は5問少ない。標準偏差も国語Aでは0.6とばらつきが大きく、数学では、正答数は全国より少ないが標準偏差は全国より小さい。
- 3 このことから小学校は、正答数やばらつきにおいて、全国と大きな開きはない。しかし、中学校は小学校と比べ正答数において全国との差が大きくなっており、ばらつきにおいては国語で大きく、数学は差がないことから、中位層、下位層が増えている状況が伺える。
- 4 平均正答率において、小学校の国語Aと中学校の国語Aで昨年度より差を縮めているが、その他では昨年度より差がやや広がっている。
- 5 A問題、B問題の正答率を比べると、依然として活用力を問うB問題に課題がある。

湧水町教育委員会としては、本調査の結果を厳しく受け止め、各学校に対して自校の調査結果に見られる課題を踏まえた授業改善、児童生徒一人一人の能力に応じた指導内容や指導法の工夫、授業内容と関連付けた家庭学習等、改善の取組が確実に行われるよう指導の徹底を図ります。

なお、各学校の公表については、学校長の判断の下、児童生徒の人権や個人情報の管理等に十分配慮しつつ各学校の実情に応じた方法で結果の公表が行われます。